

Hovedstadens Letbane I/S CSR-rapport 2022





Indhold

Hovedstadens Letbane I/S

Metrovej 5
2300 København S
CVR-nummer: 36032499

T +45 7 242 4500
E info@dinletbane.dk

Læs mere om Hovedstadens Letbane
på dinletbane.dk

Forsidebillede: Opførelse af den kommende letbane-
station Rødovre Nord.

ISBN 978-87-92378-49-1

Forord	3
2022 i korte træk	4
Fokusområder i 2022	6
Hovedstadens Letbanes arbejde med CSR og bæredygtighed i 2023	18
Nøgletal	25
Hovedstadens Letbanes CSR-tilgang og -politikker	29

Forord

Hovedstadens Letbane arbejder målrettet på løbende at forbedre sin CSR-indsats. For at understøtte dette har Hovedstadens Letbane i 2022 haft tre særlige fokusområder:

1. **Arbejds miljø:** En styrket sikkerhedsindsats
2. **Nabokommunikation:** God kommunikation til naboer og fremtidens passagerer
3. **Lærlinge og diversitet:** Bidrage til en øget interesse blandt de unge – især unge kvinder – for erhvervsuddannelserne ved at bruge projektet som udstillingsvindue for fremtidige karrieremuligheder

Arbejdet med de tre fokusområder har medført en række positive resultater:

- Ulykkesfrekvensen for projektet er nedbragt, og ulykker med vrid af led er reduceret efter at have været et hyppigt problem i 2021.
- Kendskabet til projektet blandt naboer er steget til 91 pct., og to ud af tre naboer er tilfredse med den information, de får i forbindelse med anlægsarbejdet.
- Selskabet har i samarbejde med Boss Ladies-initiativet, der arbejder for flere

kvinder i bygge- og anlægsbranchen, udarbejdet anbefalinger til mere inkluderende bygge- og arbejdspladser til entreprenørerne på projektet og har igennem arrangementer og aktiviteter promoveret anlægsbranchen og de erhvervsuddannelser, som samfundet har brug for, at flere unge – og især unge kvinder – tager.

Samtidig er arbejdet ikke færdigt på nogen af disse områder, og der var også enkelte målsætninger, som selskabet ikke opnåede i 2022. Eksempelvis er projektets ulykkesfrekvens fortsat utilfredsstillende og skal nedbringes yderligere, ligesom der er behov for en kontinuerlig dialog med naboerne og potentiale for at bruge projektet som udstillingsvindue for erhvervsuddannelserne. På den baggrund videreføres fokusområderne *sikkerhed, nabokommunikation og lærlinge og diversitet* i 2023.

I 2022 invaderede Rusland Ukraine, hvilket har bragt energioptimering højt på danskernes dagsorden. Energoptimering har samtidig en positiv klimaeffekt. Hovedstadens Letbane vil derfor fra 2023 afdække mulighederne for at forberede en energieffektiv drift af letbanen. Dette udgør,

sammen med en indledende screening af muligheden for at fremme biodiversitet langs letbanen i drift, initiativerne inden for det fjerde og sidste fokusområde for 2023: *En drift, der tager hensyn til klima og natur.*

Fundamentet for Hovedstadens Letbanes CSR-indsats er fortsat selskabets tilslutning til FN's Global Compact og de ti principper inden for menneskerettigheder, arbejdstagerrettigheder, miljø og antikorrupsion, som initiativet hviler på. Principperne er forankret i Hovedstadens Letbanes CSR-politik, som du kan læse mere om i denne rapport. Hovedstadens Letbane støtter fortsat fuldt op om Global Compact-initiativet og de ti principper og arbejder med disse i alle selskabets aktiviteter. CSR-rapporten udgør desuden Hovedstadens Letbanes lovpligtige redegørelse for samfundsansvar i henhold til Årsregnskabslovens § 99a og § 99b samt § 107d.

God læselyst.

Med venlig hilsen

Jakob Thomasen, bestyrelsesformand

Carsten Riis, administrerende direktør



Hovedstadens Letbane støtter op om de ti principper i FN's Global Compact.

I korte træk

Resultater i 2022

Arbejdsulykker med fravær og ulykkesfrekvens

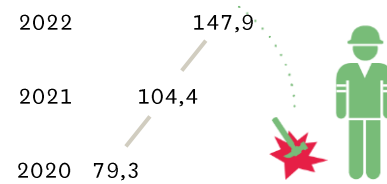
14 (12 i 2021)

svarende til en ulykkesfrekvens for 2022 på

24,6 (33 i 2021)



Rapportering af nærvedhændelser (frekvens)



Rapporterede nærvedhændelser pr. en million arbejdstimer



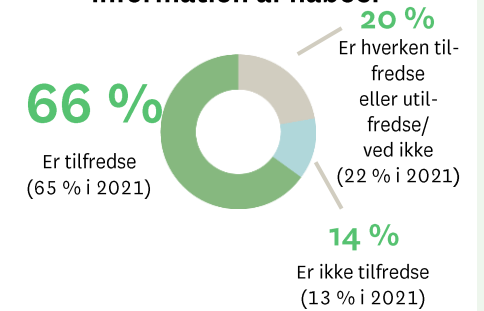
Lærlingemål opnået tre år før tid

58 **74,4**

Målsætning for lærlingeårsværk på projektet

Lærlingeårsværk på projektet pr. 31/12-2022

Tilfredshed med information af naboer



Fokusområder i 2023

Sikkerhed



En drift, der tager hensyn til klima og natur



Lærlinge og diversitet



Nabokommunikation





Mange interesserede besøgende kiggede forbi til åbent hus på kontrol- og vedligeholdelsescenteret i Glostrup.

Fokusområder i 2022

I 2022 har Hovedstadens Letbane haft tre fokusområder for sin CSR-indsats. Efter en utilfredsstillende ulykkesfrekvens i 2021 var et øget fokus på arbejdsmiljø og sikkerhed nødvendigt. Derudover var dialogen med letbanens naboer og nærområder et fortsat fokus i 2022. Dels fordi et så stort projekt medfører gener i anlægsfasen, som kræver målrettet kommunikation til de påvirkede, og dels fordi naboer og omgivelserne fra 2025 skal gøre letbanen til en succes ved at integrere den nye mulighed for miljøvenlig transport i deres rejsemønstre. Endelig havde selskabet i 2022 fokus på lærlinge og diversitet for at støtte op om gode uddannelsesmuligheder og en øget diversitet i branchen.





Fokusområde	Mål	Målopfylde
Arbejds miljø	Mål 1: Ulykkesfrekvensen for medarbejderne på letbaneprojektet skal reduceres markant i 2022.	
	Mål 2: Antallet af ulykker med fravær forårsaget af vrid i led skal reduceres.	
	Mål 3: Der skal gennemføres tiltag, som skal styrke byggeledernes rolle som ambassadører for en sund sikkerhedskultur i det daglige arbejde på byggepladserne.	
Kendskab, nabokommunikation og trafikinformation	Mål 1: Mindst 90 % af virksomheder, handelsdrivende, borgere og naboer i letbanekommunerne har kendskab til letbaneprojektet inden åbningen.	
	Mål 2: Mindst 60 % af naboer og handelsdrivende i første og anden række til letbaneprojektet er tilfredse med den information, de modtager om letbaneprojektet, og maks. 15 % er utilfredse.	
	Mål 3: Mindst 50 % af virksomheder, handelsdrivende og borgere i letbanekommunerne, der benytter eksisterende kanaler til trafikinformation, har kendskab til, at trafikanter får information om trafiksituationen på letbanestrækningen via disse kanaler.	
Lærlinge og diversitet	Mål 1: Hovedstadens Letbane vil i 2022 anvende letbaneprojektet som platform for en kommunikationsindsats, der skal øge interessen for erhvervsuddannelserne blandt de unge i kommunerne på letbanestrækningen.	
	Mål 2: Hovedstadens Letbane vil i 2022 anvende erfaringerne fra lærlingeindsatsen i 2021 til at udvikle et koncept for digitale lærlingearrangementer, der skal rulles ud til flere kommuner på letbanestrækningen.	
	Mål 3: Hovedstadens Letbane vil i 2022 sætte særligt fokus på at få flere piger og kvinder til at vælge en erhvervsuddannelse.	



Arbejds miljø Fokusområde i 2022

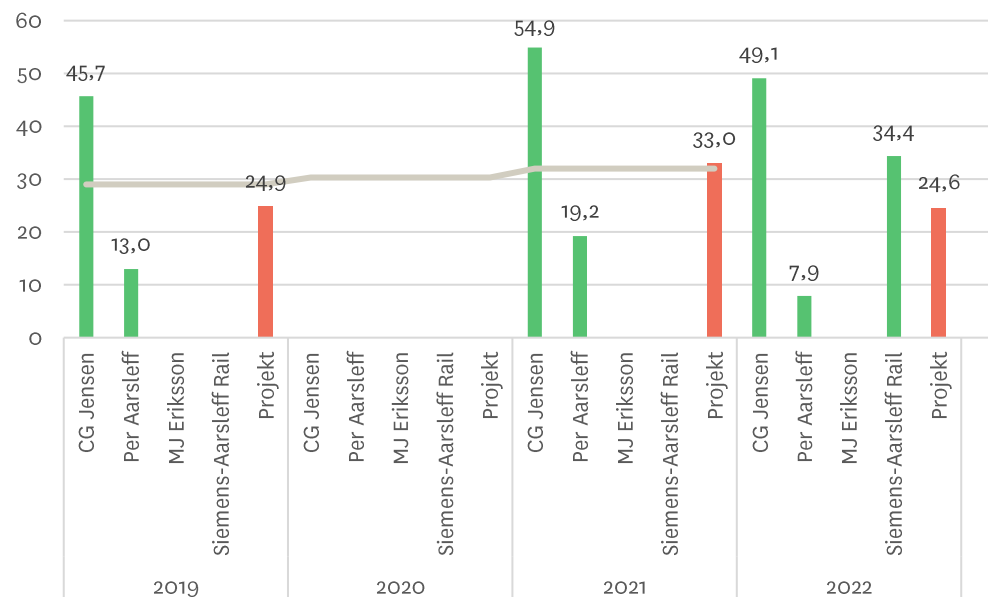
I 2022 har Hovedstadens Letbane på arbejdsmiljøområdet haft fokus på sikkerhedskulturen og på at reducere antallet af ulykker. Selskabet er lykkedes med at reducere ulykkesfrekvensen til 24,3 (33,3 i 2021), og ulykker med fravær forårsaget af vrid af led er ligeledes reduceret – til tre ulykker med fravær i 2022 mod syv i 2021.

Efter en utilfredsstillende ulykkesfrekvens i 2021 har Hovedstadens Letbane i det forgangne år prioriteret en mere hyppig og målrettet tilstedeværelse på byggepladserne og har bl.a. deltaget i en række af de planlægningsmøder, som formanden regelmæssigt holder med sit sjak.

Selskabet har i forbindelse med byggepladsbesøg og inspektioner også haft et skærpet sikkerhedsfokus. I 2021 implementerede selskabet analyseværktøjet Tripod Beta, som muliggør dybdegående undersøgelser af komplekse ulykker og hændelser og øger forståelsen for, hvordan også mindre alvorlige hændelser kan afhjælpes. Værktøjet har givet nye muligheder for at lære af de hidtidige ulykker på projektet, og i 2022 har der også været et øget samarbejde med entreprenørerne herom. Endelig har medarbejdere fra Hovedstadens Letbane og byggeledere fra tre entreprenører i 2022 gennemført den første uddannelsesrunde i ”BowTie”, som er en metodik til at foretage proaktive risikoanalyser af arbejdsprocesser, således at forebyggende tiltag kan implementeres.



Mål	Målopfyldelse
Mål 1: Ulykkesfrekvensen for medarbejderne på letbaneprojektet skal reduceres markant i 2022.	
Mål 2: Antallet af ulykker med fravær forårsaget af vrid i led skal reduceres.	
Mål 3: Der skal gennemføres tiltag, som skal styrke byggeledernes rolle som ambassadører for en sund sikkerhedskultur i det daglige arbejde på byggepladserne.	



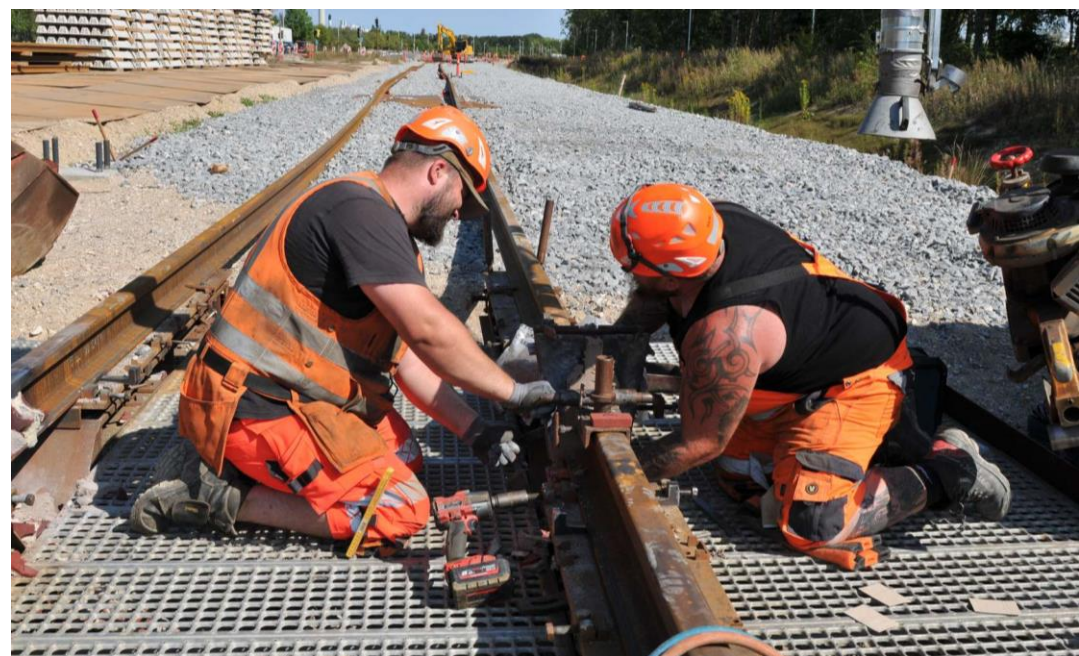
Årlige ulykkesfrekvenser fordelt på entreprenører på Letbaneprojektet. Den tværgående (grå) linje viser den gennemsnitlige ulykkesfrekvens for arbejdere i bygge- og anlægsbranchen for hvert år (DA-ulykkesstatistik).

På dén samlede baggrund er det i samarbejde med entreprenørerne lykkedes at reducere ulykkesfrekvensen, herunder antallet af ulykker med vrid i led, hvilket var et særskilt mål for 2022. I forhold til sidstnævnte har der i 2022 også været et specifikt fokus på adgangsveje og brug af værnemidler i ujævnt terræn – særligt ved arbejder i skærver (de 'småsten', der lægges ud som ballast under skinnerne på store dele af strækningen).

Selv om den reducerede ulykkesfrekvens er vigtig, er den fortsat for høj, og der skal ske yderligere forbedringer, så endnu flere ulykker kan undgås. Målet om at reducere ulykkesfrekvensen *markant* anses derfor kun som delvist opnået. Som det fremgår af figuren ovenfor (på side 8), er der også stor forskel på, hvordan ulykkesfrekvensen er fordelt på projektets forskellige entreprenører, og dette indikerer også hvor på projektet, der er størst potentiale for at forbedre sikkerheden og nedbringe ulykkesfrekvensen. Som det fremgår nedenfor, vil det derfor også i 2023 være et væsentligt mål at nedbringe ulykkesfrekvensen yderligere.

For at styrke byggeledernes rolle som ambassadører for en sund sikkerhedskultur har bestyrelsen besluttet, at alle byggeledere skal uddannes til at undervise på Metroselskabets og Hovedstadens Letbanes Safety Academy. Safety Academy er selskabernes fælles uddannelsesprogram og en grundsten for skabelsen og vedligeholdelsen af den sikkerhedskultur, som er en forudsætning for at kunne leve op til selskabernes høje ambitioner på sikkerhedsområdet. Nogle byggeledere var allerede uddannet heri, mens de øvrige har gennemført uddannelsen i 2022. Enkelte byggeledere vil

gennemføre uddannelsen i 2023. Efteruddannelsen af byggelederne styrker deres sikkerhedskompetencer og klæder dem på til at italesætte og formidle sikkerhedshensyn. På den baggrund vurderes målet om at gøre byggelederne til ambassadører for en sund sikkerhedskultur opnået.

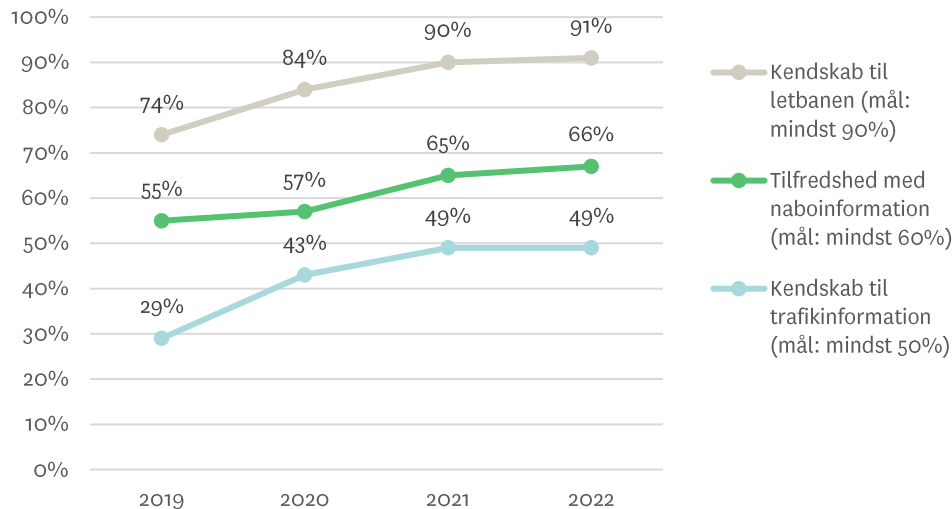




Kendskab, nabokommunikation og trafikinformation Fokusområde i 2022

Hovedstadens Letbane har i år haft fortsat fokus på dialogen med de mange naboer langs den kommende letbanestrækning. Kommunikationen til, og dialogen med, naboerne og de mange andre interessenter i letbanekommunerne er vigtig for Hovedstadens Letbane. Den gode dialog understøtter fremdriften i anlægget af letbanen, og i sidste ende er det de samme naboer – borgere, virksomheder, pendlere og andre – som vil definere passagergrundlaget for letbanen, når den sættes i drift i 2025.

Nøgletal – nabokommunikation



Se flere af selskabets nøgletal på side 25-26

Mål

Målopfyldelse

- | | | |
|--------|--|--|
| Mål 1: | Mindst 90 % af virksomheder, handelsdrivende, borgere og naboer i letbanekommunerne har kendskab til letbaneprojektet inden åbningen. | |
| Mål 2: | Mindst 60 % af naboer og handelsdrivende i første og anden række til letbaneprojektet er tilfredse med den information, de modtager om letbaneprojektet, og maks. 15 % er utilfredse. | |
| Mål 3: | Mindst 50 % af virksomheder, handelsdrivende og borgere i letbanekommunerne, der benytter eksisterende kanaler til trafikinformation, har kendskab til, at trafikanter får information om trafiksituationen på letbanestrækningen via disse kanaler. | |

I 2022 er kendskabet til letbanen vokset lidt – fra 90 pct. i 2021 til 91 pct. i 2022, hvilket opfylder årets målsætning. Også naboernes tilfredshed med information om projektet er let øget og lever op til årets ambition.

Når det er vigtigt at give naboerne et retvisende billede af generne ved anlægsarbejdet, er det også, fordi god information faktisk gør en væsentlig forskel. Det er således næsten halvdelen af de adspurgte (46 %), der svarer, at informationen i nogen, høj eller meget høj grad er med til at mindske deres oplevelse af gener, fordi de i forvejen er informeret om dem.

Det sidste mål, der vedrører kendskabet til, hvor relevant trafikinformation kan findes, blev akkurat ikke opnået, da årets undersøgelse viste at 49 pct. af de virksomheder, handelsdrivende og borgere i letbanekommunerne, der benytter eksisterende

kanaler til trafikinformation, har kendskab til, at trafikanter får information om trafiksituationen på letbanestrækningen via disse kanaler. Målsætningen var, at mindst 50 pct. havde kendskab.

Resultaterne inden for fokusområdet er overordnet set tilfredsstillende.

Den kommunikative indsats over for borgere, virksomheder og de øvrige naboer til projektet vil under den resterende anlægsfase være en central del af Hovedstadens Letbanes indsats, og selskabet vil i 2023 fortsat engagere sig i projektets nærmiljø.



Hovedstadens Letbane kunne i 2022 fejre, at projektets samlede lærlingemål blev opnået hele tre år før tid.

Lærlinge og diversitet Fokusområde i 2022

Det har i flere år været en udfordring for erhvervsuddannelserne i Danmark at tiltrække og fastholde nok unge til at uddanne alle de faglærte, som det danske samfund har brug for. Det kan have konsekvenser for den danske bygge- og anlægsbranche, og det kan i sidste ende gøre det svært for selskaber som Hovedstadens Letbane at tiltrække de fornødne medarbejdere og kompetencer.

Som et stort offentligt anlægsprojekt har Hovedstadens Letbane en særlig mulighed – og forpligtelse – til at understøtte erhvervsuddannelserne. Det gør selskabet dels ved at stille krav om lærlinge på projektet, dels ved mere bredt at bidrage til at tale erhvervsuddannelserne op og vise de unge – især de unge kvinder – at en erhvervsuddannelse giver spændende og alsidige karrieremuligheder.

Lærlingemål opnået tre år før tid

Som led i denne indsats har Hovedstadens Letbane et kontraktkrav om, at der skal være mindst 58 lærlingeårsværk på det samlede anlægsprojekt. Dette mål blev allerede i starten af 2022 opnået – tre år før projektet ventes at stå færdigt. Dette er et yderst tilfredsstillende resultat, som er opnået i kraft af et velfungerende samarbejde med entreprenørerne på lærlingeområdet og en målrettet indsats fra Hovedstadens Letbane. Selskabet vil fortsætte sin indsats for at have lærlinge på alle relevante dele af de resterende anlægsaktiviteter. Det omfatter blandt andet mulighed for at komme i lære som elektriker og datatekniker.

Hvorfor lige 58 lærlingeårsværk?

Det er et samlet mål for projektet, at der skal beskæftiges lærlinge svarende til mindst 58 lærlingeårsværk i projektets løbetid.

At målet er netop 58 årsværk, er baseret på en vurdering af de forskellige fagområders forventede timeforbrug inden for projektets aktiviteter. På baggrund af denne vurdering beregnes antal lærlingetimer for hvert fagområde, som derefter lægges sammen og giver det samlede lærlingeårsværk.

På grund af et rigtig godt samarbejde med projektets entreprenører har det imidlertid været muligt at komme op på 58 årsværk allerede i løbet af 2022.

Mål

Målopfyldelse

- | | | |
|--------|--|--|
| Mål 1: | Hovedstaden Letbane vil i 2022 anvende letbaneprojektet som platform for en kommunikationsindsats, der skal øge interessen for erhvervsuddannelserne blandt de unge i kommunerne på letbanestrækningen. | |
| Mål 2: | Hovedstadens Letbane vil i 2022 anvende erfaringerne fra lærlingeindsatsen i 2021 til at udvikle et koncept for digitale lærlingearrangementer, der skal ruller ud til flere kommuner på letbanestrækningen. | |
| Mål 3: | Hovedstadens Letbane vil i 2022 sætte særligt fokus på at få flere piger og kvinder til at vælge en erhvervsuddannelse. | |

I 2022 har selskabet desuden haft et samarbejde med Boss Ladies-initiativet, som mandede ud i en række anbefalinger til at forbedre forudsætningerne for øget inklusion på projektets arbejdspladser (se mere i afsnittet om arbejdet med *lærlinge og diversitet* i 2023 på side 21).

På baggrund af Hovedstadens Letbanes samlede indsats på området for lærlinge og diversitet vurderes det, at Mål 1 og Mål 3 er opnået. For Mål 2 om udvikling af et koncept for digitale lærlingearrangementer blev det i takt med den fulde genåbning af samfundet i starten af 2022 tydeligt, at efterspørgslen på digitale arrangementer faldt. I tråd med den overordnede ambition om at øge interessen for erhvervsuddannelserne – og letbanen som lærlingeplads – valgte selskabet derfor i stedet at prioritere fysiske arrangementer og events. Målet vurderes derfor kun delvist opnået, men dette afspejler en bevidst ændring i selskabets strategi.

'Boss Ladies'-projektet

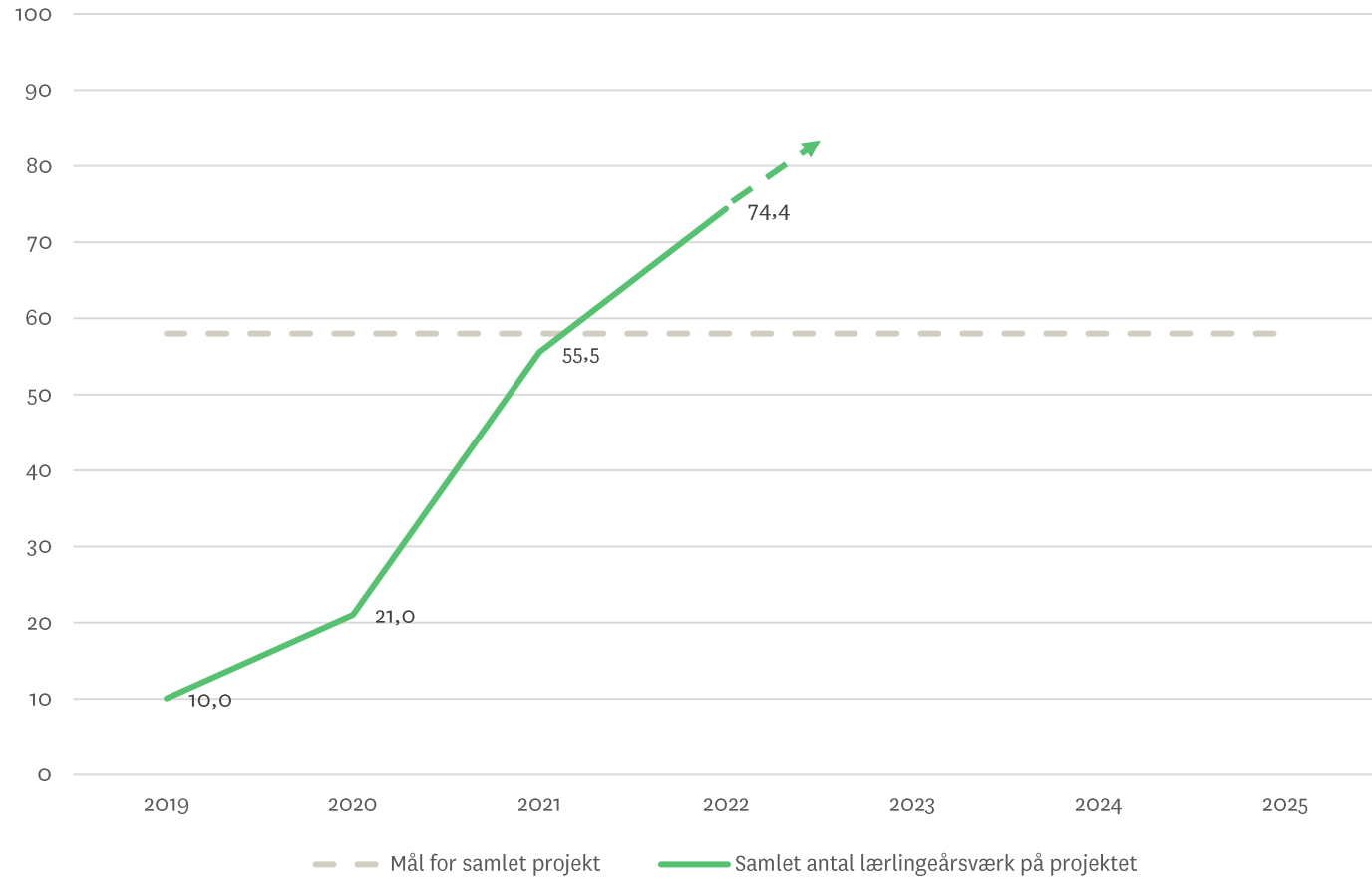
Boss Ladies er et projekt, der vil øge piger og unge kvinders interesse for at gøre karriere inden for blandt andet bygge- og anlægsbranchen samt andre tekniske og traditionelt mandsdominerede fag. Initiativet arbejder også med at nedbryde de fysiske og kulturelle barrierer, der i dag er, for at øge andelen af kvinder i disse fag.

Du kan læse mere om projektet her:
<https://www.boss-ladies.dk/>





Lærlingeårsværk – status og mål





Begivenheder og events omkring uddannelse og inklusion i 2022

- *Diversity walks* – byggepladsbesøg med Boss Ladies
- Åbent hus på KVC i Glostrup – uddannelsesstand i samarbejde med Siemens og Aarsleff Rail
- Uddannelsesaften i Høje Taastrup – tilbagevendende uddannelsesevent med over 1.000 deltagende unge og forældre
- Byggepladsbesøg med folkeskoleklasser – seks klasser fra Herlev, Hvidovre og Lyngby-Taarbæk

Selskabets øvrige CSR-initiativer i 2022

Social bæredygtighed

Det har stor betydning for Hovedstadens Letbane, at alle medarbejdere på projektet behandles ordentligt og lige. Dette gælder såvel i forhold til ansættelse og aflønning som de overordnede vilkår for arbejdet. Derfor føres der løbende kontrol med, at hovedentreprenørerne CG Jensen, Per Aarsleff og MJ Eriksson og deres underentreprenører overholder bestemmelserne i selskabets arbejdsklausul, som indgår i alle kontrakter.

I 2022 har Hovedstadens Letbane igangsat i alt fire kontrolundersøgelser (også kaldet 'audits') af hovedentreprenørernes og deres underentreprenørers overholdelse af selskabets klausuler. Som følge af én af disse er der foretaget efterbetaling til medarbejdere i én virksomhed.

Klimapåvirkning

I forbindelse med Miljøvurderingen (VVM) af Hovedstadens Letbane blev klimaaftrykket fra projektet vurderet. Hovedstadens Letbane har i 2021-2022 foretaget en supplerende analyse af letbanens forventede klimaaftryk i et livscyklusperspektiv, som tager højde for klimapåvirkningen fra de materialer og processer, som indgår i at etablere letbanen, men også ser på aftrykket fra den efterfølgende drift og vedligehold.

Partnerskaber og netværk vedrørende social bæredygtighed

Bygherrenetværk for flere faglærte i byggebranchen (i Bygherreforeningen)

- Udvikling af fælles værktøjer til beregning af antal lærlinge på store bygge- og anlægsprojekter.
- Udvikling af modeller for rekruttering af unge til erhvervsuddannelserne.

Bygherre skaber lærepladser (referencegruppe)

Workshops om:

- fastholdelse af lærlinge på store byggeprojekter
- lærlingeklausuler på store byggeprojekter
- mobilisering af unge i lokalområdet

Arbejdsgruppe for Social Bæredygtighed (i Foreningen for Byggeriets Samfundsansvar)

Møder om:

- EU's taksonomi
- Ny udbudslov
- Sociale klausuler



Anlæg og reinvesteringer

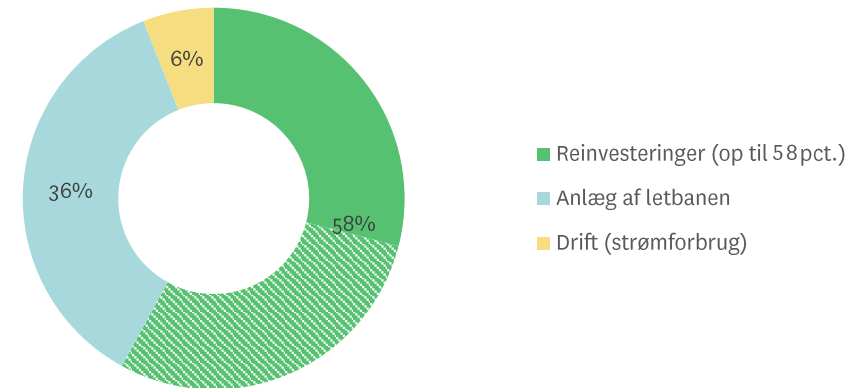
Analysen viser, at CO2-aftrykket fra anlægsfasen samlet er omkring 165.000 ton, men også at reinvesteringer (vedligehold og udskiftning af nedslidt materiel) vil have et væsentligt klimaaftryk over 100 år på mellem 130.000-250.000 ton CO2. Der er betydelig usikkerhed forbundet med opgørelsen af reinvesteringernes klimabelastning på grund af den lange tidshorizont, men det begrundes, at klimaaftryk får et særskilt fokus i udviklingen af praksis om vedligehold og reinvesteringer på letbanen, når den kommer i drift.

Energiforbrug i drift

Strømforbruget fra drift af letbanen forventes at stå for omkring seks pct. af klimaaftrykket over 100 år. Elproduktionen i Danmark bliver gradvist grønnere, derfor fylder energiforbruget relativt lidt i et 100-årigt perspektiv. Men i årene efter åbningen vil der fortsat være mangel på grøn energi, og derfor vil en betydelig del af letbanens klimaaftryk komme fra energiforbruget.

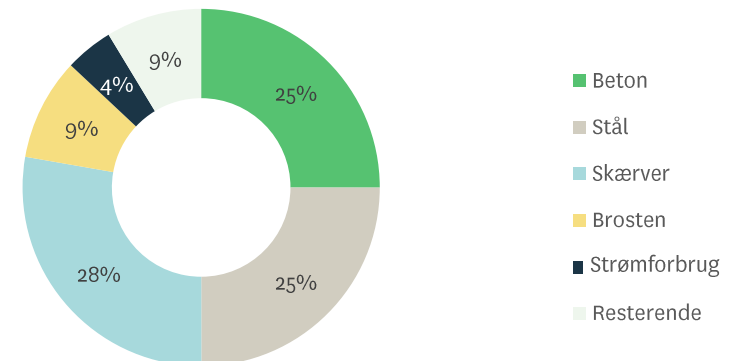
Hovedstadens Letbane vil derfor i de kommende år afdække og prioritere initiativer, der på sigt kan mindske det forventede energiforbrug af letbanen i drift. Det kan du læse mere om nedenfor i afsnittet om det nye fokusområde: *En drift, der tager hensyn til klima og natur.*

Letbanens CO2-aftryk pr. fase



Figur. CO2-aftryk fra anlæg, reinvesteringer og drift af letbane i et 100-årigt perspektiv.

Klimaaftryk fra anlægsfasen



Anlægsarbejde ved Lyngby Station.
Der skabes plads til Letbanen under
jernbanen.



Hovedstadens Letbanes arbejde med CSR og bæredygtighed i 2023

Global Compact

FN's Global Compact er verdens største frivillige initiativ for ansvarlige virksomheder. De tilsluttede virksomheder rapporterer årligt om deres arbejde med initiativets principper.

Læs mere om initiativet og de nye krav til medlemmernes rapportering her:

<https://www.unglobalcompact.org/>

WE SUPPORT



Hovedstadens Letbane har vedtaget fire fokusområder for sin CSR-indsats i 2023, hvortil der er knyttet ti målsætninger. Fokusområderne *sikkerhed, lærlinge og diversitet og nabokommunikation* fastholdes, om end med delvist nye mål, og derudover etableres *'En drift, der tager hensyn til klima og natur'* som et nyt fokusområde fra 2023. Det nye område rummer to specifikke initiativer vedrørende energiforbrug og biodiversitet, som du kan læse mere om nedenfor. Fokusområderne er et udtryk for indsats, og det er således væsentligt at understrege, at selskabets CSR-indsats ikke er begrænset til, hvad der er fastlagt med fokusområderne. Læs mere om selskabets tilgang til CSR på side 29 nedenfor.

Hovedstadens Letbane har siden 2016 været tilsluttet Global Compact, der er FN's globale netværk for virksomheder, der ønsker at arbejde ansvarligt med social og miljømæssig bæredygtighed. Det har hidtil været et krav til virksomhederne, der er medlem af Global Compact, at de udgiver en årlig CoP-rapport (*Communication on Progress*), hvori de

beskriver deres arbejde med bæredygtighed og de principper, som Global Compact hviler på (se Hovedstadens Letbanes politikker for disse på side 30 nedenfor). Fra 2023 erstattes CoP-rapporten af et standardiseret spørgeskema, som alle medlemmer af Global Compact årligt skal udfylde. Skemaet er struktureret efter initiativets fokusområder *menneskerettigheder, arbejdstagerrettigheder, miljø og anti-korruption* og skal blandt andet gøre det muligt at sammenligne, hvordan forskellige virksomheder klarer sig på de forskellige områder. Hovedstadens Letbanes besvarelse af skemaet vil blive offentliggjort på Global Compacts hjemmeside senere i 2023 og vil være baseret på oplysningerne i denne CSR-rapport og selskabets samlede bæredygtighedsdata.

Fokusområde

Mål

Sikkerhed



Ulykkesfrekvens

Yderligere reduktion af projektets ulykkesfrekvens.

Orientering om ulykker

Øge andelen af ulykker og hændelser, som selskabet orienteres om inden for 24 timer, med henblik på at muliggøre hurtigere opfølgning.

Opfølgning på ulykker

Der gennemføres seks Tripod Beta-/BowTie-analyser med afrapportering til projektdirektøren.

Lærlinge og diversitet



Lærlinge

Hovedstadens Letbane vil i 2023 anvende letbaneprojektet som platform for en indsats, der skal bidrage til at øge interessen for erhvervsuddannelserne blandt de unge i kommunerne på letbanestrækningen igennem en række uddannelsesrettede initiativer.

Øget kønsdiversitet i branchen

Hovedstadens Letbane vil i 2023 fortsat have et særligt fokus på at få flere piger og kvinder til at vælge en erhvervsuddannelse ved at bygge videre på initiativerne fra sidste år.

Nabokommunikation



Kendskab til letbanen

Mindst 90 % af virksomheder, handelsdrivende, borgere og naboer i letbanekommunerne har kendskab til letbaneprojektet inden åbningen.

Tilfredshed med information

Mindst 60 % af naboer og handelsdrivende i første og anden række til letbaneprojektet er tilfredse med den information, de modtager om letbaneprojektet, og maks. 15 % er utilfredse.

Kendskab til trafikinformation

Mindst 50 % af virksomheder, handelsdrivende og borgere i letbanekommunerne, der benytter eksisterende kanaler til trafikinformation, har kendskab til, at trafikanter får information om trafiksituationen på letbanestrækningen via disse kanaler.

En drift, der tager hensyn til klima og natur



Energiforbrug

Afdække og prioritere initiativer, der på sigt kan mindske det forventede energiforbrug af letbanen i drift (flerårigt mål).

Biodiversitet

Screening af potentialet for at fremme biodiversitet langs letbanen i drift (flerårigt mål).



Sikkerhed

Fokusområde for 2023

I 2022 var ulykkesfrekvensen på letbaneprojektet lavere end i 2021, men den er fortsat for høj, og det kalder på et fortsat fokus på at styrke sikkerheden på tværs af projektet. Hovedstadens Letbane har derfor som overordnet mål, at *ulykkesfrekvensen i 2023 reduceres yderligere i forhold til 2022.*

Hovedstadens Letbane arbejder løbende med håndteringen af de ulykker og hændelser, der nu engang sker, herunder hvordan der drages maksimal læring fra hver eneste ulykke eller hændelse, så lignende kan undgås i fremtiden.

Mål 1: Yderligere reduktion af projektets ulykkesfrekvens

Mål 2: Øge andelen af ulykker og hændelser, som selskabet er orienteret om inden for 24 timer, med henblik på at muliggøre hurtigere opfølgning

Mål 3: Der gennemføres seks Tripod Beta-/BowTie-analyser med afrapportering til projektdirektøren

Det andet mål skal understøtte den vedvarende indsats for, at Hovedstadens Letbane så hurtigt som muligt hører om nye hændelser, så det er muligt at iværksætte tiltag for at opklare hændelsesforløbet og introducere forebyggende foranstaltninger. Det tredje og sidste mål afspejler selskabets ønske om, at de mest

moderne værktøjer til at evaluere og forstå ulykker og hændelser anvendes i videst muligt omfang.

Tripod Beta blev i 2022 implementeret som en fast del af hændelsesopfølgningen, hvilket sker i et samarbejde mellem Hovedstadens Letbane og entreprenørerne. Værktøjet muliggør en mere dybdegående analyse af ulykker eller hændelser. BowTie er en anden analytisk tilgang, som selskabet også tog i brug i løbet af 2022. Selskabet vil fra i år opgøre antallet af ulykker og hændelser, der analyseres med de nye værktøjer, og har i 2023 sat som mål, at mindst seks sådanne analyser gennemføres for at understøtte implementeringen af metoderne i selskabets samlede sikkerhedsindsats.





Lærlinge og diversitet Fokusområde for 2023

Igen i 2023 sætter Hovedstadens Letbane fokus på lærlinge og diversitet. Letbaneprojektet har en synlighed, størrelse og lokal forankring, der gør det oplagt at anvende den som case for at vise de unge i kommunerne på letbanestrækningen, hvad man konkret kan med en erhvervsuddannelse. På det grundlag har Hovedstadens Letbane formuleret to mål for 2023:

Mål 1: Hovedstadens Letbane vil i 2023 anvende letbaneprojektet som platform for en indsats, der skal bidrage til at øge interessen for erhvervsuddannelserne blandt de unge i kommunerne på letbanestrækningen igennem en række uddannelsesrettede initiativer.

Mål 2: Hovedstadens Letbane vil i 2023 fortsat have et særligt fokus på at få flere piger og kvinder til at vælge en erhvervsuddannelse ved at bygge videre på initiativerne fra sidste år.

Hovedstadens Letbane vil arbejde videre med de indsats på lærlingeområdet, som er blevet opbygget igennem de seneste års fokus på området. For at opnå det første mål vil Hovedstadens Letbane deltage i og arrangere uddannelsesarrangementer, der har fokus på elever i 8.-10. klasse, som står over for et snarligt valg af ungdomsuddannelse. Det vil ske i samarbejde med det netværk, som selskabet har opbygget, af vejledere fra 'Ungdommens

Uddannelsesvejledning' på tværs af de 11 ejerkommuner. Arrangementerne skal have fokus på de unges uddannelsesvalg og bruge letbaneprojektet som case til at vise de mange jobmuligheder, der er med en erhvervsuddannelse.

Samtidig vil Hovedstadens Letbane i forhold til det andet mål følge op på de anbefalinger, der i 2022 blev udarbejdet i samarbejde med Boss Ladies. Anbefalingerne har fokus på at skabe især fysiske rammer på byggepladserne, som gør det nemmere og mere attraktivt for kvinder at indgå på lige fod med mænd på letbaneprojektet. Hovedstadens Letbane vil i 2023 tage ud på flere byggepladser og følge op på implementeringen af anbefalingerne og fortsætte dialogen med entreprenørerne og øvrige relevante parter om, hvordan vi samlet set kan tiltrække flere kvinder til branchen.





Nabokommunikation Fokusområde for 2023

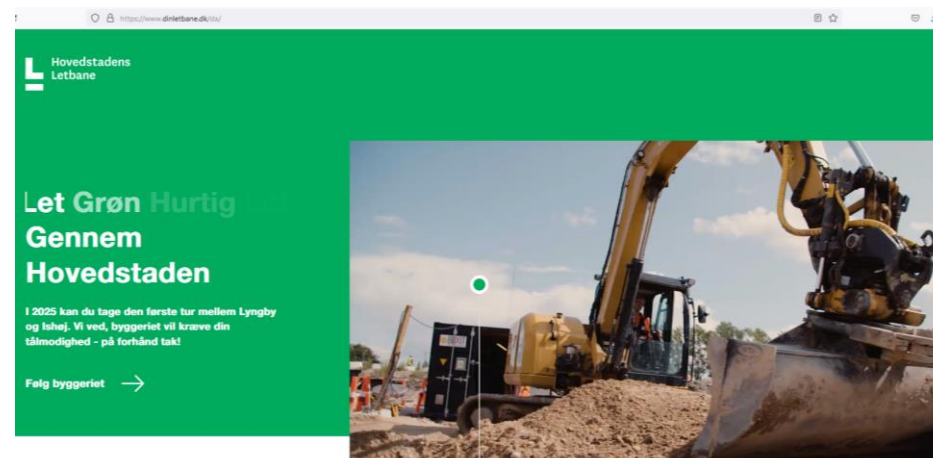
Hovedstadens Letbane fortsætter ligeledes fokus på dialogen med projektets nærmeste naboer samt borgere og virksomheder i letbanekommunerne. Selskabet vil igen i 2023 have som mål, at:

Mål 1: Kendskabet til projektet i letbane-kommunerne er på mindst 90 pct.

Mål 2: Mindst 60 pct. af projektets nærmeste naboer er tilfredse med den information, de modtager om projektet – og at maksimum 15 pct. er utilfredse

Mål 3: Mindst 50 pct. af de relevante adspurgte ved, at trafikanter får information om trafiksituationen på letbanestrækningen via disse kanaler

For at understøtte målsætningerne planlægger selskabet en række borgerrettede arrangementer i 2023, herunder et borgermøde i én eller flere kommuner om projektets næste fase. Succesen med åbent hus på letbanens kontrol- og vedligeholdelsescenter planlægges også gentaget i 2. halvår af 2023, når de første tog er blevet leveret.



I 2023 får dinletbane.dk et opdateret og mere brugervenligt udseende.



En drift, der tager hensyn til klima og natur

Fokusområde for 2023

Mål 1: *Energiforbrug* Afdække og prioritere initiativer, der på sigt kan mindske det forventede energiforbrug af letbanen i drift (flerårigt mål)

Mål 2: *Biodiversitet* Screening af potentialet for at fremme biodiversitet langs letbanen i drift (flerårigt mål)

Energiforbrug

Krigen i Ukraine og Europa førte i 2022 til en europæisk energikrise, som har gjort grøn omstilling og effektivisering af energiforbruget endnu mere presserende. Hovedstadens Letbane vil frem mod åbningen i 2025 begynde at forberede en energieffektiv drift af letbanen. Dette mål løber således over den resterende anlægsperiode og ventes også at være et fokusområde efter åbningen, hvor det faktiske strømforbrug kan opgøres og analyseres yderligere. I 2023 og 2024 vil fokus være på at kortlægge og analysere det forventede strømforbrug fra letbanen i drift og mulige initiativer, som kan optimere forbruget. Bruttolisten med initiativer skal udarbejdes og drøftes i samarbejde med den kommende driftsoperatør. Selskabet vil i 2023 også afsøge muligheden for indkøb af strøm fra vedvarende kilder til brug for driften fra 2025.

Biodiversitet

Den kommende letbane vil strække sig over et betydeligt areal. Der kan derfor være et potentiale for at understøtte en positiv biodiversitetsudvikling langs banen. Selskabet vil i 2023 foretage en indledende screening af muligheden for at fremme biodiversitet langs letbanen i drift. Hvis screeningen viser, at der

er gode muligheder for biodiversitetsforbedrende initiativer langs banen, vil en proces omkring fastsættelse af mere specifikke initiativer igangsættes, forventeligt i 2024.



Renderinger af den kommende letbanestation Glostrup Ejby. Visualisering: Gotlieb Paludan





Nøgletal

Nøgletal for Hovedstadens Letbanes arbejde med bæredygtighed							
Område	Note	Nøgletal	2019	2020	2021	2022	Kommentar
Egen organisation	1	Kønsbalance - bestyrelse <i>Procent</i>	K: 22% M: 78%	K: 22% M: 78%	K: 22% M: 78%	K: 22% M: 78%	Bestyrelsen sammensættes af selskabets interessenter.
		Kønsbalance - direktørgruppe <i>Procent</i>	K: 60% M: 40%	K: 60% M: 40%	K: 50% M: 50%	K: 60% M: 40%	Direktørgruppen blev i efteråret 2022 udvidet med én kvinde og består herefter af tre kvinder og to mænd. Tallene vedrører Metroselskabets direktørgruppe.
Arbejds miljø og sikkerhed	2	Antal ulykker i alt	7	16	44	63	Det øgede antal ulykker i 2022 skyldes primært en stigning i antallet af ulykker uden fravær, jf. nedenfor.
		Antal ulykker uden fravær	4	16	32	49	Det øgede antal ulykker uden fravær vurderes blandt andet at skyldes et øget aktivitetsniveau på projekt. Ulykkerne har i særdeleshed omhandlet medarbejdere, som snubler, eller som pådrager sig skader i forbindelse med brug af håndværktøj.
	Antal ulykker med fravær	3	0	12	14	Som det fremgår af figuren på side 8 ovenfor, er antallet af ulykker med fravær blandt andet et udtryk for store udsving mellem de enkelte hovedentreprenører.	
	Årlig ulykkesfrekvens ulykker med fravær pr. 1 mio. arbejdstimer	24,9	0	33,0	24,6	På trods af en stigning i antallet af ulykker med fravær falder ulykkesfrekvensen på grund af et øget aktivitetsniveau på projektet.	
	Ulykkesfrekvens for branchen ulykker med fravær pr. 1 mio. arbejdstimer	29,0	30,3	32,0	-	Opgørelsen af ulykkesfrekvensen for branchen opgøres af DA og udkommer først i løbet af 2023.	
	Akkumuleret ulykkesfrekvens for projektet ulykker med fravær pr. 1 mio. arbejdstimer	23,4	7,9	20,1	22	-	
	Rapportering af nærvedhændelser rapporterede nærvedhændelser pr. 1 million arbejdstimer	-	79,3	104,4	147,9	Rapportering om nærvedhændelser er et vigtigt redskab i den ulykkesforebyggende indsats. Derfor arbejder Hovedstadens Letbane løbende på at øge rapporteringen gennem kommunikationstiltag, som skal vise, at rapporterede nærvedhændelser bliver anvendt aktivt i det daglige arbejde. Den stigende frekvens af nærvedhændelser vurderes blandt andet at være et udtryk for, at denne indsats har haft en effekt.	
	Andel af ulykker, selskabet er orienteret om inden for 24 timer <i>Procent</i>	-	-	-	65,1%	Disse opgørelser rapporteres for første gang i år og vil fremover indgå i bæredygtighedsrapporteringen.	
	Andel af besøg fra Arbejdstilsynet uden reaktion <i>Procent</i>	-	-	-	75,0%		
	Safety Orientations for letbanearbejdere <i>Antal sessioner</i>	16	22	32	26	-	
Antal medarbejdere fra entreprenørerne, der har deltaget i en Safety Orientation	209	200	232	258	-		

Nøgletal for Hovedstadens Letbanes arbejde med bæredygtighed (fortsat)							
Område	Note	Nøgletal	2019	2020	2021	2022	Kommentar
Omverdenen	3	Tilfredshed med naboinformation <i>Procent</i>	55%	57%	65%	66%	Tilfredsheden stiger en smule i forhold til 2021 og ligger dermed fortsat et godt stykke over målsætningen om en tilfredshed på mindst 60 pct.
		Andel 'ikke tilfredse' <i>Procent</i>	20%	17%	13%	14%	Hovedstadens Letbane har som målsætning, at maksimum 15 pct. svarer 'ikke tilfreds' på spørgsmålet om naboinformationen i den årlige naboundersøgelse.
		Kendskab til letbanen <i>Procent</i>	74%	84%	90%	91%	Kendskabet til projektet stiger en smule i forhold til 2021 og lever dermed fortsat op til målsætningen om et kendskab på mindst 90 pct.
		Kendskab til trafikinformation <i>Procent</i>	29%	43%	49%	49%	Den manglende udvikling betyder, at selskabets målsætning om mindst 50 procents kendskab akkurat ikke opnås.
		Antal tilmeldinger til infoservice	2518	3.718	4.109	4.586	-
		Totale henvendelser	960	948	1.187	1.676	De mange henvendelser vurderes at være udtryk for dels en stor interesse for projektet, og dels at aktivitetsniveauet på projektet har toppet i 2022, og mange borgere derfor har været berørt af projektet på den ene eller anden måde.
		<i>Heraf klager (se fordeling på kommuner i note 3)</i>	119	320	550	841	Antallet af klager er ligesom antallet af henvendelser steget i 2022. Det vurderes tilsvarende at afspejle et øget aktivitetsniveau på projektet i forhold til forudgående år. I 2022 har der både været udført anlægsarbejde og TS-arbejde (skinner, køreledninger, stationerne, mv.), og borgere langs hele strækningen har derfor været påvirket af projektet i løbet af året.
Lærlinge	4	Lærlingeårsværk (akkumuleret) <i>lærlingetimer opgjort i årsværk</i>	10,04	21	55,54	74,37	Takket være et velfungerende samarbejde med entreprenørerne opnår projektet sit mål om mindst 58 lærlingeårsværk i 2022 – tre år før tid.
		Årsværk i forhold til selskabets målsætning (akkumuleret) <i>Procent</i>	17,3%	36,2%	95,8%	128,2%	-

Noter til bæredygtighedsnøgletal

1. Egen organisation

1.1 Kønsbalance – bestyrelse

Bestyrelsen bestod ved udgangen af 2022 af syv mænd og to kvinder. Bestyrelsen er præsenteret i Hovedstadens Letbanes årsrapport. Det er selskabets ejere, der sammensætter bestyrelsen.

1.2 Kønsbalance – direktørgruppe

Direktørgruppen i Metroselskabet er tillige direktørgruppe i Hovedstadens Letbane. Direktørgruppen oppebærer ikke vederlag i Hovedstadens Letbane. Administrerende direktør Carsten Riis er som denne eneste formelt ansat i begge selskaber. Metroselskabets direktørgruppe bestod ved udgangen af 2022 af tre kvinder og to mænd.

2. Arbejdsmiljø og sikkerhed

2.1 Antal ulykker i alt

Hovedstadens Letbane følger Arbejdstilsynets definition af ulykker: Pludselige hændelser i forbindelse med arbejdet, som fører til, at en person kommer fysisk eller psykisk til skade.

2.2 Antal ulykker med fravær

Ulykker med fravær er ulykker, som medfører fravær fra arbejdet i én dag eller mere ud over tilskadekomstdagen.

2.3 Årlig ulykkesfrekvens

Den årlige ulykkesfrekvens forstået som det samlede antal ulykker med fravær på projektet pr. 1 million arbejdstimer (for timelønnede).

Dette er en anerkendt standard for opgørelse af ulykkesfrekvens, som benyttes af aktører på tværs af bygge- og anlægsbranchen.

2.4 Ulykkesfrekvens for branchen

Gennemsnitlig ulykkesfrekvens for arbejdere (timelønnede) i bygge- og anlægsbranchen i Danmark (DA-ulykkesstatistik).

2.5 Akkumuleret ulykkesfrekvens for projektet

Opgørelsen beskriver den akkumulerede ulykkesfrekvens for det samlede letbaneprojekt til dato (31. december 2022).

2.6 Rapportering af nærvedhændelser

Det er et kontraktkrav, at entreprenørerne rapporterer nærvedhændelser (hændelser, der kunne have resulteret i en ulykke) til Hovedstadens Letbane. Nøgletallet indikerer antallet af rapporterede nærvedhændelser pr. 1 million arbejdstimer (for timelønnede).

2.7 Andel af besøg fra Arbejdstilsynet uden reaktion

Arbejdstilsynet fører løbende tilsyn på projektets byggepladser. Hvis tilsynet identificerer uhensigtsmæssige eller ulovlige forhold, medfører det en reaktion fra tilsynet, som for eksempel et påbud eller forbud.

2.8 Safety Orientations for letbanearbejdere

Safety Orientation er selskabets obligatoriske grundkursus i sikkerhed. Det anførte tal er antallet af Safety Orientations, hvor mindst én arbejder tilknyttet letbaneprojektet har deltaget.

2.9 Antal medarbejdere fra entreprenørerne, der har deltaget i en Safety Orientation

Antal medarbejdere fra entreprenørerne, der har gennemført en Safety Orientation i 2023.

3. Omverdenen

3.1 Tilfredshed med naboinformation og andel 'ikke tilfredse'

Andelen af naboer, der i den årlige naboundersøgelse svarer, at de er 'tilfredse' eller 'meget tilfredse' med den information, de modtager vedrørende byggeriet. Målgruppen for undersøgelsen har været naboer, der bor i 1. eller 2. række til anlægsarbejdet i de otte kommuner, som anlægsarbejdet pågår.

Hovedstadens Letbane har et særskilt delmål om, at færre end 15 pct. af de adspurgte i naboundersøgelsen svarer, at de er 'ikke tilfredse' eller 'slet ikke tilfredse' med den information, de modtager vedrørende byggeriet.

3.2 Kendskab til letbanen

Andelen af respondenter i kendskabsundersøgelsen, der svarer 'ja' til, at de har kendskab til letbaneprojektet. I denne del af undersøgelsen spørges et repræsentativt antal borgere fra letbanens beliggenhedskommuner.

3.3 Kendskab til trafikinformation

Andelen af adspurgte virksomheder, handelsdrivende og borgere i letbanekommunerne, der benytter eksisterende kanaler til trafikinformation, som har kendskab til, at trafikanter

får information om trafiksituationen på letbanestrækningen via disse kanaler.

3.4 Tilmeldinger til infoservice

Antal tilmeldte til Hovedstadens Letbanes mailservice med løbende information omkring projektets aktiviteter og deres betydning for naboer, trafikafvikling, m.m. Mailservicen er individuel for hver letbanekommune.

3.5 Totale henvendelser og antal klager

Alle henvendelser til Hovedstadens Letbanes mail og telefon registreres, og de af henvendelserne, der kan kategoriseres som klager, opgøres også. Opgørelsen skelner ikke mellem klager, hvor Hovedstadens Letbane er rette modtager, og klager, der retmæssigt vedrører forhold under eksempelvis kommunernes eller ledningsejernes myndighed. Sådanne klager videreformidler Hovedstadens Letbane til rette modtager. I opgørelsen af klager sondres heller ikke mellem, om klagen er berettiget eller uberettiget – eksempelvis om der var tale om tilladt støjende arbejde.

De registrerede klager er ydermere opgjort pr. kommune siden 2021:

Kommune	2021	2022
Albertslund	0	0
Brøndby	31	66
Gladsaxe	128	164
Glostrup	96	178
Herlev	104	180
Ishøj	0	13
Lyngby-Taarbæk	157	186
Rødovre	28	8
Vallensbæk	6	46
Total	550	841

4. Lærlinge

4.1 Lærlingeårsværk (akkumuleret) og selskabets målsætning

Opgørelsen beskriver det akkumulerede antal lærlingeårsværk på det samlede letbaneprojekt til dato (31. december 2022). Ét lærlingeårsværk svarer til 1.924 timer.

Opgørelsen af årsværk i forhold til selskabets målsætning anviser det procentuelle forhold mellem det realiserede, akkumulerede antal lærlingeårsværk og selskabets samlede måltal for antal lærlingeårsværk på projektet.

Hovedstadens Letbanes CSR-tilgang og -politikker

Verdensmål 9 – Industri, innovation og infrastruktur. Hovedstadens Letbane skriver sig naturligt ind i verdensmål 9 ved at levere infrastruktur, der støtter en bæredygtig udvikling af samfundet via driftssikker kollektiv transport, som giver borgere, pendlere og erhvervsdrivende mulighed for at komme rundt på en nem, hurtig og klimavenlig måde.

Fakta om letbanen:

- Øger mobiliteten og forbundetheden i Hovedstadsområdet
- Ventes at betjene 13-14 mio. passagerer årligt
- Eldrevet
- Ét tog har plads til 260 passagerer, hvilket svarer til ca. 4 busser
- 4.000 daglige personture forventes at flytte fra bilerne og over i letbanen, når den åbner
- Modvirker trængsel på vejene
- Letbanen øger tilgængeligheden til områderne langs Ring 3 og giver nye muligheder for byudvikling omkring de nye stationer



Hovedstadens Letbane er et offentligt ejet selskab, som ledes af en bestyrelse bestående af repræsentanter fra ejerkredsen. Ejerkredsen udgøres af Region Hovedstaden samt de 11 kommuner, som letbanen strækker sig over. Selskabet har til formål at bygge og drive letbanen langs Ring 3 og dermed sikre miljøvenlig kollektiv transport for alle.

Arbejdet med Corporate Social Responsibility – i daglig tale CSR – er en naturlig del af kerneforretningen i et selskab som Hovedstadens Letbane. Selskabets arbejde taler direkte ind i den bæredygtige dagsorden, og der arbejdes aktivt med ansvarlig virksomhedsdrift. Definitionen af CSR-initiativer er derfor en fællesbetegnelse for de sociale og miljømæssige indsatser, som selskabet løbende beskæftiger sig med.

Hovedstadens Letbane arbejder med CSR med udgangspunkt i FN's Global Compact og FN's 17 verdensmål for bæredygtig udvikling. Særligt er verdensmål nr. 9 "Industri, innovation og infrastruktur" direkte forbundet til Hovedstadens Letbanes mission og kerneprodukt.

Hovedstadens Letbane udvælger årligt fokusområder for selskabets CSR-indsats. Denne rapport

indeholder dels en afrapportering på de fokusområder, der er arbejdet med i indeværende år, og dels de fokusområder, der er udvalgt for 2023.

Mangfoldighedspolitik

Metroselskabet og Hovedstadens Letbane har en fælles mangfoldighedspolitik, som blandt andet kan findes på Hovedstadens Letbanes hjemmeside ([her](#)). De medarbejdere, der varetager opgaver relateret til Hovedstadens Letbane, er formelt ansatte i Metroselskabet. Metroselskabet tilstræber en ligelig kønsfordeling og har opmærksomhed på diversitet i blandt andet ansættelsesammenhæng.

Mangfoldighedspolitikken vil blive opdateret i forbindelse med udviklingen af en samlet strategi for Metroselskabets arbejde med social bæredygtighed (se s. 24), og strategien vil også omfatte letbanen i det omfang, det er relevant.

CSR-politikker

Hovedstadens Letbanes CSR-politik rammesætter selskabets aktiviteter inden for social ansvarlighed. Selskabet har i henhold til Global Compact's retningslinjer etableret politikker på de fire områder *menneskerettigheder*, *arbejdstagerrettigheder*, *miljø* og *antikorruption*. Anlæg af letbane medfører i forskellig grad risici på disse områder, som søges håndteret gennem bl.a. kontraktstyring og løbende og tæt dialog med anlægsprenørerne, de relevante myndigheder, ejerkredsen og Hovedstadens Letbanes omverden i øvrigt.

Nedenfor beskrives selskabets politikker på de fire områder og de aktuelle risikovurderinger af hver af disse. Den russiske invasion af Ukraine i 2022 og sanktioner rettet mod blandt andet russiske personer og virksomheder, som EU efterfølgende har vedtaget, har krævet et fornyet fokus på selskabets leverandørkæde. Dette nye opmærksomhedspunkt vedrører ikke et specifikt politikområde, men vurderes primært at påvirke risikobilledet i forhold til henholdsvis menneskerettigheder og anti-korruption.

Hovedstadens Letbane har ikke aktuelt en politik for dataetik. Der er i henhold til Årsregnskabslovens § 99d redegjort nærmere herfor i selskabets årsrapport.

Menneskerettigheder

§ Hovedstadens Letbane respekterer menneskerettighederne i alle aktiviteter og i et bredere perspektiv inden for selskabets

indflydelsesområder. Hovedstadens Letbane beskytter personale og ejendom på en måde, der minimerer risikoen for medarbejderne og lokalsamfundet i overensstemmelse med relevante menneskerettighedsprincipper. Hovedstadens Letbane arbejder for et sundt og sikkert arbejdsmiljø, hvor produktion og arbejde udføres. Selskabet kræver ikke menneskerettighederne og hverken støtter eller drager fordel, herunder økonomisk, af, at andre kræver menneskerettighederne. Hovedstadens Letbane forpligter alle leverandører til at støtte og respektere beskyttelsen af internationalt anerkendte menneskerettigheder samt til at sikre, at leverandøren ikke medvirker til krænkelse af menneskerettighederne. Leverandøren er ligeledes forpligtet til at sikre, at alle dens underleverandører overholder samme høje standarder.

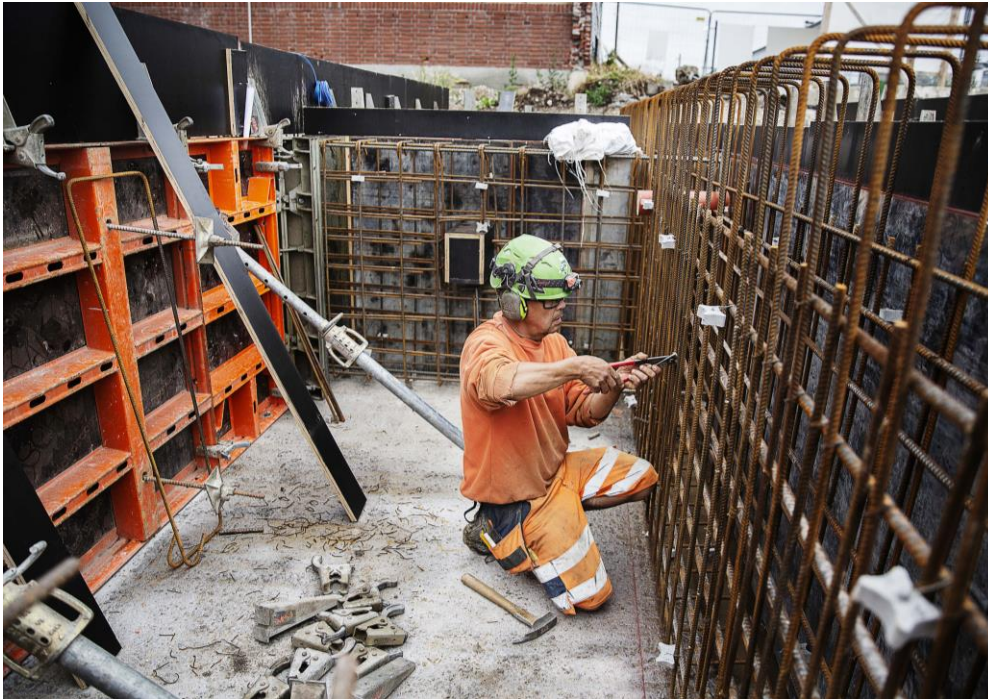
Risikovurdering

I et globalt perspektiv er der fortsat mange steder, hvor forskellige menneskerettigheder ikke overholdes eller respekteres. Selvom der ikke vurderes at være nogle menneskerettighedsrisici forbundet med selve anlægget af letbanen, indgår projektet i en kompleks international værdikæde på grund af de mange forskellige materialer, der indgår i arbejdet og importeres fra udlandet. Det indebærer en risiko for, at menneskerettighederne, herunder retten til et sikkert arbejdsmiljø, ikke bliver respekteret i produktionen af disse produkter. For at minimere denne risiko kræver Hovedstadens Letbane, at alle leverandører og entreprenører underskriver selskabets adfærdskodeks i forbindelse med kontraktindgåelse og overholder samme. Desuden har Metroselskabet og Hovedstadens

Letbane indkøbt et screeningsværktøj, der systematisk anvendes til at risikovurdere potentielle leverandører og underleverandører i forhold til menneske- og arbejdstagerrettigheder og andre sociale forhold.

EU's sanktioner mod Rusland som følge af krigen i Ukraine har krævet en fornyet risikovurdering af selskabets leverandørkæde. EU-sanktioner skal Hovedstadens Letbane efterleve, og i risikovurderingen indgår det derfor at være opmærksom på, om der indgår produkter, som i EU-øjemed er sanktioneret grundet bl.a. hensyntagen til menneskerettigheder. Menneskerettigheder omfatter også retten til et godt og sikkert arbejdsmiljø. På et komplekst projekt som letbanen er der desværre en risiko for, at en medarbejder kommer til skade eller udsættes for sundhedsskadelige forhold som eksempelvis langtidspåvirkninger fra støv, kemikalier eller nedslidning som følge af eksempelvis krævende manuelt arbejde eller u hensigtsmæssige arbejdsstillinger. Disse risici søges minimeret gennem Hovedstadens Letbanes systematiske indsats på arbejdsmiljø- og sikkerhedsområdet. Denne indsats er beskrevet uddybende flere steder i denne rapport.

Hovedstadens Letbane er ikke i 2022 blevet gjort opmærksom på nogen brud på menneskerettighederne. For at imødegå risici for brud på menneskerettighederne arbejdes der kontinuerligt med at fastholde og styrke selskabets faste procedurer for leverandørstyring, herunder overholdelse af Hovedstadens Letbanes adfærdskodeks.



Arbejdstagerrettigheder

S Hovedstadens Letbane forhindrer ikke personale eller andre arbejdstagere i at organisere sig i en hvilken som helst lovlig arbejdstagerorganisation. Der forekommer ikke nogen form for forskelsbehandling af arbejdstagere, uanset om arbejdstageren vælger at organisere sig eller ej. Hovedstadens Letbanes personale har en skriftlig ansættelseskontrakt, som beskriver betingelserne for arbejdet. Personale kan til enhver tid opsige deres ansættelse med et

rimeligt varsel, og Hovedstadens Letbane beholder ikke originale identifikationspapirer eller indlån eller tilbageholder løn ud over det, der måtte være juridisk aftalt. Hovedstadens Letbane er ikke involveret i brug af børnearbejde eller tvangsarbejde. Hovedstadens Letbane diskriminerer ikke ved ansættelse, aflønning, adgang til uddannelse, forfremmelser, afskedigelser, pension, arbejdsvilkår eller arbejdsopgaver og forfordeler ikke nogen ud fra personlige egenskaber såsom race, religion, køn, sundhed, alder, handicap, politisk overbevisning, nationalitet, etnisk oprindelse eller medlemskab af en arbejdstagerorganisation. Hovedstadens Letbane er ikke involveret i brug af børnearbejde, der defineres som ansættelse af personer i skolealderen eller yngre end 15 år (eller 14 år, hvor det er tilladt i henhold til ILO-konvention 138). Hvis lokale bestemmelser eller love fastsætter en højere alder som minimumsgrænse, overholder selskabet denne. Hovedstadens Letbane beskytter unge arbejdstagere op til 18 år mod enhver form for arbejde, der kan være til fare for deres sundhed og sikkerhed.

Risikovurdering

Anlægget af letbanen er et komplekst projekt, hvor mange parter og aktører er involveret og skal samarbejde. Hovedstadens Letbane er bevidst om de risici, der kan opstå med hensyn til at sikre arbejdstagernes rettigheder i en sådan kontekst. På letbaneprojektet samarbejder selskabet med fire forskellige entreprenører, som ofte indgår yderligere kontrakter med underleverandører og underentreprenører, der kan komme fra både ind- og udland. Dette kan medføre en risiko for, at

arbejdstagernes rettigheder i praksis ikke efterleves fuldt ud – og i henhold til de danske overenskomster – for alle arbejdstagere, der er involveret i projektet.

Bygge- og anlægsbranchen er generelt en branche præget af faglige sager, hvor medarbejdere er blevet underbetalt eller på anden vis ikke arbejder under de arbejdsvilkår, de har ret til i Danmark. Hovedstadens Letbane har på baggrund af denne risiko en systematisk indsats på arbejdsmarkedsområdet. Den styrkede indsats omfatter bl.a. information til virksomheder og medarbejdere om deres rettigheder, kontraktkrav (arbejdsklausul), kontrol med efterlevelsen af arbejdsklausulen og løbende dialog med entreprenørerne. Selskabets adfærdskodeks for entreprenører og leverandører stiller ligeledes krav til, at arbejdstagernes rettigheder sikres og respekteres.

Se nogle af selskabets resultater inden for arbejdsmiljø og sikkerhed i nøgletaloversigten på side 25 ovenfor, og læs mere om den planlagte indsats i afsnittet Hovedstadens Letbanes arbejde med CSR og bæredygtighed i 2023 ovenfor.

Miljø

S Hovedstadens Letbane handler ansvarligt i forhold til miljømæssige risici og miljøpåvirkninger. Som minimum opfylder selskabet alle relevante lokale og nationale miljøregler. Hovedstadens Letbane vælger så vidt muligt de mest moderne, effektive og miljøvenlige teknologier og bidrager til at understøtte en bæredygtig udvikling. Dette omfatter også begrænsning af forurening fra farlige stoffer, spildevand og luftforurening i hele leverandørkæden.

Risikovurdering

Anlæg af letbane har uomgængeligt en effekt på den natur og det miljø, som projektet bliver til i. Tilsvarende er det i dag ikke en risiko, men en

realitet, at anlæg af en letbane – eller enhver anden form for infrastruktur – påvirker klimaet negativt.

Det kan ikke undgås, at letbanen vil sætte et vist klima- og miljøaftryk. Det gælder både i forhold til anlægsarbejdet og den fremtidige drift. Det er Hovedstadens Letbanes ansvar løbende at minimere de negative effekter af projektet. Klimaforandringer udgør også en potentiel risiko for projektet på grund af hyppigere skybrud og kraftig regn, hvilket kan føre til oversvømmelser af det kommende letbaneanlæg og dermed forstyrrelse af driften. Hovedstadens Letbane er opmærksom på denne risiko og har tilpasset designet og anlægget herefter.

De risici, der er forbundet med klima og miljø under anlægsarbejderne, omhandler primært risikoen for udledning af miljøfremmede stoffer til det omgivende miljø, dvs. jord, grundvand, overfladevand og luft.

Hovedstadens Letbane stiller desuden krav til entreprenørerne om beredskabsplaner for miljøuheld og forsvarlig håndtering af miljøfremmede stoffer, og selskabet fører tilsyn med, at entreprenørerne overholder god miljøpraksis på området. Hovedstadens Letbane arbejder kontinuerligt med at minimere de klima- og miljømæssige risici for og fra letbaneprojektet igennem en række konkrete indsatser og fortsat opfølgning på kontraktkravene.

Selskabets politik og indsats i forhold til klima- og miljø har haft fokus på anlægsfasen, som projektet er midt i, hidtil. I 2023 vil selskabet på klima- og miljøområdet begynde at forberede sig mere konkret på driften.



Antikorruption

S Hovedstadens Letbane har nultolerance over for korruption, hvilket for selskabet betyder misbrug af betroet magt og midler for egen vindings skyld. Hovedstadens Letbane opretholder en høj etisk standard, som ikke er begrænset til overholdelse af love og aftaler. Hovedstadens Letbane undgår interessekonflikter, som kan påvirke selskabets troværdighed, samt aktiviteter, der kan påvirke troværdigheden i forhold til tredjepart.

Risikovurdering

I Danmark er risikoen for korruption umiddelbart begrænset. I 2022 rangerede Danmark igen højest på Transparency Internationals årlige, globale

Corruption Perception Index ([læs den seneste rapport her](#)). Ikke desto mindre kan korruption, herunder afpresning og bestikkelse, forekomme hvor som helst. Derfor er der også en vis risiko forbundet med Hovedstadens Letbanes aktiviteter, såvel internt som eksternt. Selskabet har en nultolerancepolitik over for alle former for korruption, og selskabet arbejder for at opretholde en høj etisk standard, ligesom god forretningsadfærd er en grundlæggende værdi i alle selskabets aktiviteter.

For at håndtere den interne risiko har Hovedstadens Letbane implementeret en række retningslinjer for god forretningsadfærd og kontrolmekanismer, der er integreret i selskabets almindelige virke. Alle selskabets chefer modtager årligt en gennemgang af retningslinjerne, og alle nye medarbejdere orienteres om retningslinjerne.

Herudover er der etableret en whistleblower-ordning, hvor såvel interne som eksterne forhold kan indberettes. For at håndtere den eksterne risiko følger Hovedstadens Letbane de gældende udbudsregler, ligesom alle leverandører og entreprenører skal underskrive selskabets adfærdskodeks i forbindelse med kontraktindgåelse.

Hovedstadens Letbane har i 2022 ikke modtaget nogen henvendelser via selskabets whistleblower-ordning angående korruption eller andre forhold. For at imødegå risiciene for korruption vil selskabet kontinuerligt arbejde med at fastholde og styrke faste procedurer for leverandørstyring, herunder overholdelse af Hovedstadens Letbanes adfærdskodeks.

