

# Hovedstadens Letbane CSR-rapport 2019

Global Compact Annual Communication  
on Progress



SUSTAINABLE  
DEVELOPMENT  
**GOALS**





# Indhold

	Forord	4
	Erklæring om fortsat støtte	5
<b>Del I</b>	<b>Afrapportering på Hovedstadens Letbanes CSR-indsatser i 2019</b>	<b>7</b>
	Afrapportering på selskabets CSR-indsatser i 2019	8
	Letbanens positive aftryk	10
	Arbejds miljø	12
	Nabokommunikation og trafikinformation	18
	Klima og miljø	22
	Lærlinge	26
	Løn- og arbejds vilkår	28
	Partnerskaber	30
	Leverandørstyring	32
<b>Del II</b>	<b>Hovedstadens Letbanes fokusområder for 2020</b>	<b>37</b>
	Hovedstadens Letbanes CSR-strategi for 2020	38
	Arbejds miljø	40
	Nabokommunikation og trafikinformation	44
	Ordrede løn- og arbejds vilkår	50
<b>Del III</b>	<b>Hovedstadens Letbanes tilgang til CSR</b>	<b>55</b>
	Om Hovedstadens Letbane	56
	Hovedstadens Letbanes metode for arbejdet med CSR	58
	Hovedstadens Letbanes CSR-policy	64
	Hovedstadens Letbanes adfærdskodeks for leverandører	66

# Forord

## Kære læser

2019 var året, hvor det første spadestik til letbanen langs Ring 3 blev taget. Dermed er anlægget af letbanen nu officielt skudt i gang. Letbanen vil, når den står klar i 2025, give borgere og pendlere en nem, hurtig og miljøvenlig måde at rejse på tværs af hovedstadsområdet.

Med det første spadestik i 2019 vil anlægget af letbanen blive stadigt mere tydeligt for naboer og trafikanter. Anlægsperioden har og vil fortsat have et vist aftryk på omgivelserne omkring Ring 3. Hovedstadens Letbane arbejder for, at anlægsarbejdet vil blive foretaget til mindst mulig gene. Det er i 2019 blandt andet sket ved at sikre et højt informationsniveau, således at det er muligt at orientere sig omkring arbejdet, og hvordan det påvirker omgivelserne og trafikken. Anlægget af letbanen foregår ydermere på en stærkt trafikeret strækning. Derfor har Hovedstadens Letbane i 2019 også arbejdet for, at sikkerheden på anlægsarbejdet bliver prioriteret højt, således at alle medarbejdere på byggeriet kommer sikkert hjem fra arbejde.

Disse indsatser og en række andre er forankret i Hovedstadens Letbanes CSR-arbejde, der bygger på selskabets tilslutning til FN's Global Compact. Selskabets kerneforretning retter sig grundlæggende mod at tage samfundsansvar ved at sikre tilgængelig og miljøvenlig kollektiv trafik. Og Hovedstadens

Letbane kan konstatere, at FN's Global Compacts 10 principper i vidt omfang er forankret i dansk lovgivning eller lignende bindende regelsæt, som selskabet opfylder. Selskabets arbejde med CSR er således i høj grad rettet mod at mindske og forbedre det aftryk, som anlægget af letbanen har på omgivelserne.

Hovedstadens Letbane har derfor i 2019 arbejdet videre med en operationel og systematisk metode for dets CSR-arbejde. Selskabet arbejder med en snæver definition af, hvad der defineres som CSR i selskabet. Definitionen fungerer som et godt redskab til at prioritere mellem forskellige initiativer og i forhold til at fokusere selskabets CSR-tiltag således, at de er tilstrækkelig ambitiøse og ikke blot udfylder gældende lovgivning. Denne definition og metode har ligeledes været anvendt i udvælgelsen af nye fokusområder for 2020. Det har været en spændende proces at arbejde med for selskabet og ikke mindst at se effekten af arbejdsmetoden udmønte sig i konkrete fokusområder, mål og handleplaner. Derfor ser selskabet også frem til endnu et år med CSR i fokus.

Med denne CSR-rapport er det målet at give et større indblik i Hovedstadens Letbanes arbejde med CSR og de fremtidige ambitioner for, hvor selskabet ønsker at bevæge sig hen.

God læselyst.

Jakob Thomasen  
*Formand for bestyrelsen*

Henrik Plougmann Olsen  
*Administrerende direktør*

# Erklæring om fortsat støtte

For Hovedstadens Letbane er det at handle socialt ansvarligt en grundlæggende værdi i alle selskabets aktiviteter. Derfor var det også helt naturligt, at Hovedstadens Letbane i foråret 2016 besluttede at tiltræde FN's Global Compact-initiativ. Hovedstadens Letbane indsendte sin første CSR-rapport til FN primo 2017.

Social ansvarlighed for os indebærer at opretholde en høj integritet i forhold til samarbejdspartnere og at handle med omtanke i de samfund og miljøer, hvor Hovedstadens Letbane opererer.

Tiltrædelsen til FN's Global Compact har understøttet ønsket om at have en mere struktureret tilgang til CSR-arbejdet i selskabet. Siden indmeldelsen har Hovedstadens Letbane derfor arbejdet systematisk med at implementere de ti principper, som indeholder anerkendte standarder for menneskerettigheder, arbejdstagerrettigheder, miljø og antikorrupcion.

Med denne CSR-rapport vil vi gerne udtrykke Hovedstadens Letbanes fortsatte støtte til FN's Global Compact og de 10 principper, som vi baserer vores virksomheds grundlæggende værdier på, hvilket blandt andet kommer til udtryk i vores adfærdskodeks, samarbejdsrelationer og i vores ageren på markedet generelt. Vi vil fortsat arbejde for, at vores CSR-tiltag er transparente for offentligheden, ligesom denne rapport vil være offentligt tilgængelig.

Hovedstadens Letbane forpligter sig til årligt at afrapportere på selskabets fortsatte arbejde med de 10 principper i Global Compact, samt hvordan vi fremadrettet vil arbejde for at øge integrationen af principperne i vores aktiviteter.

Venligst

Jakob Thomasen  
*Formand for bestyrelsen*

Henrik Plougmann Olsen  
*Administrerende direktør*

WE SUPPORT





# Del I

## Afrapportering på Hovedstadens Letbanes CSR- indsatser i 2019





# Afrapportering på selskabets CSR-indsatser i 2019



Hovedstadens Letbane afrapporterer på selskabets CSR-indsatser med udgangspunkt i FN's 17 verdensmål for bæredygtig udvikling. Det giver en god ramme for at fokusere selskabets arbejde og for at følge udviklingen i selskabets indsatser. Afrapporteringen på Hovedstadens Letbanes CSR-arbejde i 2019 foregår efter nedenstående model. Udover afsnittet Letbanens positive aftryk og Fokusområder 2019 afspejler inddelingen af verdensmålene de fire søjler inden for FN's Global Compact-principper, der ligger bag verdensmålene. De fire søjler er:

- Miljø
- Arbejdstagerrettigheder
- Menneskerettigheder
- Antikorruption

Afrapporteringen i del I er opdelt i flere afsnit. Det første afsnit beskriver med udgangspunkt i verdensmål 9 letbanens forventede positive aftryk. For det andet afrapporteres der på de to fokusområder for 2019 – verdensmål 3 og 11 – med fokus på selskabets fremdrift inden for de mål og handleplaner, som blev formuleret i sidste års CSR-rapport.

I andet afsnit afrapporteres der på Hovedstadens Letbanes indsatser og aktiviteter på det grønne område, hvilket omfatter verdensmålene 6, 7, 12, 13, 14 og 15. Arbejdet med disse verdensmål er i Hovedstadens Letbanes virke tæt sammenhængende, og samtidig udgør de miljøsejlen. Derfor er det valgt at afrapportere på arbejdet med disse verdensmål under ét. I tredje afsnit afrapporteres der på Hovedstadens Letbanes løbende indsatser inden for verdensmålene 4, 8 og 17. De udgør sejlen for arbejdstagerrettigheder. I fjerde afsnit bliver der afrapporteret på selskabets aktiviteter inden for leverandørstyringen, hvor der er arbejdet med at udvikle et styringsværktøj til opfølgning på selskabets adfærdskodeks. Det omfatter verdensmålene 1, 2, 5, 10 og 16, der udgør søjlerne for menneskerettigheder og antikorruption.



Letbanens positive aftryk



Fokusområder 2019



Klima og miljø



Løbende indsatser



Leverandørstyring



# Letbanens positive aftryk



**9** INDUSTRI, INNOVATION  
OG INFRASTRUKTUR





Når letbanen langs Ring 3 starter i drift i 2025, vil det give borgere og pendlere en nem, hurtig og miljøvenlig rejsemåde på tværs af hovedstadsområdet.

Letbanen langs Ring 3, der kommer til at bestå af 29 nye stationer, vil i dagtimerne blive betjent af et letbanetog hvert 5. minut. Det bliver muligt at skifte til S-tog på 6 af stationerne, og der bliver stop ved flere offentlige institutioner og arbejdspladser. Dermed vil letbanen bidrage til at styrke tilgængeligheden for borgere og pendlere, der skal på hospitalet, på arbejde, i skole eller på indkøb, på tværs af kommunerne langs Ring 3. På denne baggrund er det også forventningen, at letbanen vil bidrage til at mindske den trafikale trængsel på Ring 3, fordi flere vil lade bilen stå og tage letbanen i stedet for. Det vil samtidig spare borgere og pendlere for spildtid i trafikken.

Letbanen kommer på størstedelen af den 28 km lange strækning mellem Ishøj og Lyngby til at køre i eget tracé. Det vil sige, at letbanen vil være afskærmet fra den øvrige trafik, og den vil dermed ikke skulle holde i kø, når der er trængsel på vejene. Letbanen vil altså i høj grad være sikret langt bedre

fremkommelighed end biler og busser. Herudover vil letbanen køre på strøm, som er én af de mest miljøvenlige ressourcer. Letbanetogene vil have plads til ca. 260 passagerer. Det svarer til passagererne i cirka fire bybusser. Letbanen har dermed en stor kapacitet i forhold til at transportere mange passagerer, og jo flere, der bruger den, jo mere miljøvenlig er transportformen også.

Letbanen har allerede og vil også fremadrettet have markant indflydelse på byudviklingen langs Ring 3. Letbaneprojektet tiltrækker private investeringer til området, fordi det bliver koblet sammen med hurtig og pålidelig kollektiv transport, der vil gøre det nemt for medarbejdere at komme til og fra arbejde og for kunder at komme til forretninger. Frem mod 2032 er det forventningen, at projektet vil medvirke til at generere op mod 36.500 nye arbejdspladser og op mod 32.000 nye indbyggere til området. Hertil kommer, at letbaneprojektet i sig selv vil generere ca. 4.500 årsværk i direkte og indirekte beskæftigelse i anlægsperioden. Og når letbanen kommer i drift, vil det medføre ca. 240 nye permanente job. Dermed er letbanen langs Ring 3 også med til at understøtte den økonomiske udvikling i området.

“

Letbanen vil være afskærmet fra den øvrige trafik, og den vil dermed ikke skulle holde i kø, når der er trængsel på vejene.



# Arbejds miljø



**3** SUNDHED  
OG TRIVSEL





Hovedstadens Letbane har ambition om at skabe et arbejdsmiljø, hvor alle kan gå sikkert hjem fra arbejde, og hvor én ulykke er en ulykke for meget. Selskabets øverste ledelse har derfor udarbejdet en vision for, hvilket arbejdsmiljø der skal være i Hovedstadens Letbane og på selskabets anlægsprojekt, og hvilken sikkerhedskultur selskabet ønsker. Visionen ”Sikkerhed på rette spor” sætter ord og handling bag målet om, at alle skal kunne arbejde sikkert og uskadt hver dag. Visionen er en grundsten i Hovedstadens Letbanes arbejde med sikkerhed, og af den udspringer en for branchen helt ny og meget ambitiøs tilgang til sikkerhed.

Med afsæt i visionen udarbejdede Hovedstadens Letbane en arbejdsmiljøindsats, der har til hensigt at skabe en helt grundlæggende anderledes sikkerhedskultur i selskabet, en kultur hvor sikkerheden er fuldt

integreret i alt, hvad selskabet gør. Dette indebærer, at den enkelte medarbejder tager ansvar for egen og andres sikkerhed og tænker sikkerhed som en naturlig del af arbejdet. Det er visionen at skabe en kultur og en bevidsthed om, at alle ulykker kan og skal undgås.

### Udvikling i arbejdsmiljøet på anlægget af letbanen

I 2018 begyndte anlægsarbejdet af letbanen, og indtil nu er det fortrinsvis en række forbedrende arbejder, blandt andet ved Lyngby Station, der har været arbejdet med. Derudover er det nye CMC i Glostrup ved at blive anlagt. Hovedstadens Letbane har lagt stor vægt på arbejdsmiljø og sikkerhed i den indledende dialog med anlægsprenørerne, og der er etableret en række nye tiltag på letbaneprojektet, også kontraktligt,

3 SUNDHED OG TRIVSEL



## MÅL FOR 2019

### Mål 1

I forlængelse af, at der er identificeret et behov for at drage mere læring af ulykker og nærved-hændelser, vil Hovedstadens Letbane implementere, at selskabet som bygherre er aktiv involveret i undersøgelse af ulykker og hændelser på letbaneprojektet.

### Mål 2

I arbejdet for at skabe en sikkerhedskultur, hvor ikke kun ulykke, men også sikkerhedsproblemer rapporteres, vil Hovedstadens Letbane udvikle et koncept for, hvordan indrapporterede sikkerhedsproblemer kan inddrages i det løbende sikkerhedsarbejde.

### Mål 3

Hovedstadens Letbane vil evaluere Orientation- og Intervention Training-modulerne i Safety Academy med udgangspunkt i Hovedstadens Letbanes egne deltageres oplevelse af indholdet og anvendeligheden i deres daglige praksis.

“

Med udgangen af 2019 har der været mere end 600 deltagere gennem Safety Academys grundmodul Orientation, heraf godt 200 fra entreprenørerne samt alle medarbejdere i Hovedstadens Letbane – et tal der udvikler sig løbende.

som har til formål at sikre et velfungerende arbejdsmiljø uden ulykker.

Hovedstadens Letbane arbejder sammen med anlægsentreprenørerne proaktivt med sikkerheden på byggepladserne. Udover sikkerhedsrunderinger, arbejdsmiljøkoordinatorer på pladserne og lovpligtige sikkerhedsmøder, så involverer selskabets arbejdsmiljøindsats i høj grad entreprenørerne. Blandt andet deltager entreprenørernes medarbejdere obligatorisk i Safety Academy, og der er gennemført fælles studieture med fokus på sikkerhed til nogle af entreprenørernes andre projekter. Hver måned afholder Hovedstadens Letbane byggemøder med entreprenøren på ledelsesniveau, hvor sikkerhed i projektet står øverst på agendaen for at sikre et bredt forankret ejerskab i samarbejde med entreprenøren. Derudover afholdes kvartalsvise erfaringsudvekslingsmøder, hvor både Hovedstadens Letbane og de arbejdsmiljøansvarlige hos alle projektets entreprenører er samlet på ét møde. Til disse møder deles både erfaringer og tages fælles initiativer, og denne åbne dialog bryder med traditionen i arbejdsmiljøarbejdet i bygge- og anlægsbranchen.

På trods af den omfattende indsats og samarbejde med entreprenørerne er letbaneprojektet ikke kommet tilfredsstillende fra start. Efter en periode de første 10 måneder helt uden ulykker, skete der i sommeren 2019 tre ulykker på projektet, som medførte fravær. Projektet har derfor samlet set med udgangen af 2019 en høj ulykkesfrekvens på 23,1. Hovedstadens Letbane har som mål at bygge helt uden ulykker, og det er ikke i tråd med selskabets vision og strategi ”Sikkerhed på rette spor”, at medarbejdere kommer til skade, mens de er på arbejde. Den høje ulykkesfrekvens har givet anledning til at sætte endnu stærkere ind med strategiske initiativer i form af workshops med deltagelse af både Hovedstadens Letbane og entreprenørerne på projektet, hvor fælles aftaler, niveauer og standarder for sikkerhed samt gensidig forpligtelse og engagement i

sikkerhed etableres. Der er fortsat brug for en forstærket indsats, hvor der fremadrettet arbejdes bredt med sikkerhedskulturen. Derudover en der gennemført en række aktiviteter vedrørende læring fra ulykker og hændelser samt deltagelse i uddannelse, som rapporteres i det efterfølgende på de tre opstillede mål.

## Hvad har selskabet gjort?

### Mål 1: Ulykkesundersøgelser

I henhold til Hovedstadens Letbanes arbejdsmiljøstrategi for 2018-2019, har selskabet forpligtet sig til at sikre, at ulykker og nærved-hændelser skal føre til læring, både i Hovedstadens Letbanes og i entreprenørernes organisationer. Der er derfor i 2019 gjort en omfattende indsats for at etablere kompetencer, praksis og samarbejdsrelationer for at kunne foretage bedre årsagsanalyse af hændelser og ulykker.

Hovedstadens Letbane har taget de første skridt til et frugtbart samarbejde om undersøgelse af ulykker og hændelser sammen med entreprenørerne. Der er således gjort meget ud af at involvere byggeledelsen i Hovedstadens Letbane aktivt i processen, og ulykkesrapporter fra entreprenørerne granskes regelmæssigt af byggeledelse og OHS-enheden i fællesskab, og der følges op på aktioner og effekt. Dette har medført, at byggeledelsen tager langt mere ejerskab end tidligere for at løfte kvaliteten af entreprenørernes ulykkesundersøgelser og etablere en fast systematik omkring hændelser og ulykker.

Hovedstadens Letbane har ydermere deltaget i en såkaldt ”udvidet skadessamtale” hos en entreprenør for at etablere et samarbejde om ulykkesundersøgelse og udveksle gensidig læring. Ulykkesundersøgelse har også været et tema på de kvartalsvise erfaringsudvekslingsmøder med Hovedstadens



Letbane og projektets entreprenører, hvor metoder, omfang mv. er blevet drøftet.

For at etablere et solidt kompetencegrundlag til ulykkesundersøgelse i selskabet, har Hovedstadens Letbane i 2019 certificeret 12 medarbejdere i ”udvidet årsagsanalyse”, efter metoden Tripod Beta, med henblik på at kunne fungere som undersøgelsesledere. Medarbejderne kommer fra en stor del af organisationen og repræsenterer således samlet set en bred faglig ekspertise, for at selskabet kan indgå mest hensigtsmæssigt i undersøgelserne.

Selskabet har ydermere erfaret, at det er afgørende for en retvisende undersøgelse, at en uvildig tredjepart deltager. Derfor har selskabet enteret med en ekstern konsulent til at deltage ved konkrete undersøgelser både som kvalificeret bistand samt for at tilføre effekten af uvildighed i undersøgelsen. Hovedstadens Letbane forventer fremadrettet at gennemføre mellem 2-3 årlige undersøgelser af hændelser eller ulykker. De ulykker eller hændelser, der udvælges til undersøgelse, udvælges enten på baggrund af læringspotentiale eller alvorlighedsgrad.

### Mål 2: Rapportering af sikkerhedsproblemer

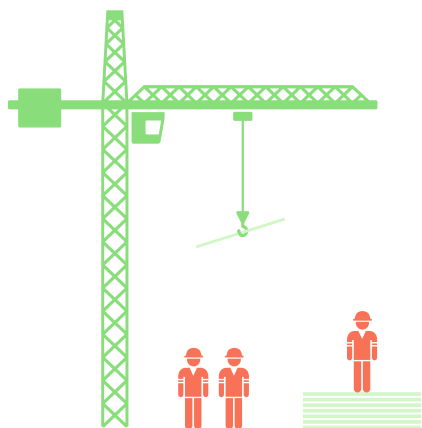
Både undersøgelse af ulykker og hændelser samt graden af indrapportering spiller en væsentlig rolle i at forme en sikkerhedskultur, hvor ulykker, hændelser og sikkerhedsproblemer indgår konstruktivt i sikkerhedsarbejdet og genererer konkret læring og udvikling. Selskabet har i 2019 taget de første skridt til at etablere en bedre indrapporteringskultur på letbaneprojektet. Som gennemgået i mål 1, har selskabet som bygherre involveret sig aktivt i undersøgelse af ulykker og hændelser, men selskabet har også rettet blikket mod at inddrage de sikkerhedsproblemer, som medarbejderne på vores byggepladser identificerer hver eneste dag, i det forebyggende arbejde. Rapporteringsgraden på letbaneprojektet var i 2019 2:1 – det vil sige dobbelt så mange indrapporterede nærved-hændelser som ulykker.

Selvom denne rapporteringsgrad vidner om, at nærved-hændelser bliver rapporteret på letbaneprojektet, er der fortsat plads til forbedring. Således peger forskningen på, at man almindeligvis bør forvente, at et meget højt antal nærved-hændelser finder sted for hver gang, der sker én ulykke. På denne baggrund har selskabet i en række centrale sammenhænge, herunder de tværgående erfaringsmøder med alle projektets entreprenører, sat fokus på temaet, både for at øge andelen af indrapporterede nærved-hændelser og for at sikre en god kvalitet i indrapporteringen. Selskabet har ydermere startet implementeringen af en app i systemet Dalux, som er et værktøj til at kunne indrapportere usikker adfærd eller situationer på byggepladsen. Appen er særligt målrettet selskabets byggepladsledere og andre medarbejdere, som dagligt ser og opsamlar usikker adfærd og usikre situationer. Denne systematiske tilgang giver både adgang til at udbedre sikkerhedsproblemerne akut, dokumentere både problem og løsning, dele løsninger med andre byggepladser samt på den lange bane at kunne uddrage tendenser og læring af det indrapporterede.

Konceptet med at inddrage ikke blot ulykker og hændelser, men også sikkerhedsproblemer og adfærd i det daglige sikkerhedsarbejde, er iværksat i løbet af 2019 og er fortsat i en tidlig fase på letbaneprojektet, idet anlægsfasen har været under opstart. Selskabet arbejder fortsat med, at endnu flere medarbejdere bliver fortrolige med værktøjet.

### Mål 3: Evaluering

I løbet af 2019 er Hovedstadens Letbanes Safety Academy for alvor kommet i gang, og en række kurser har været afholdt. Med udgangen af 2019 har der været mere end 600 deltagere gennem Safety Academys grundmodul Orientation, heraf godt 200 fra entreprenørerne samt alle medarbejdere i Hovedstadens Letbane – et tal der udvikler sig løbende. Orientation og det mere avancerede kursus Interventionstræning







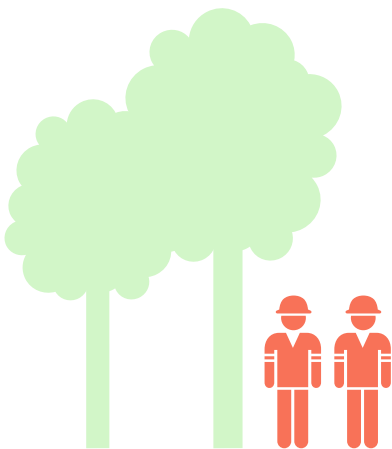
afholdes regelmæssigt med deltagelse af både selskabets egne medarbejdere og entreprenørerne på letbaneprojektet. Hvert eneste kursus evalueres kvalitativt af deltagerne, og Hovedstadens Letbane har som målsætning at evaluere samlet på, om kurserne giver deltagerne et udbytte, som bidrager til deres daglige praksis i sikkerhedsarbejdet og den ønskede sikkerhedskultur.

Det fremgår af evalueringerne, at mange oplever et positivt udbytte af kurserne. Efter deltagelse i grundmodulet Orientation vurderer flere, at kurset har gjort en forskel for dem og deres tilgang til sikkerhed i deres arbejde. Og at det gør en forskel, at vi som bygherre adresserer temaet om sikkerhed på denne måde. Særligt peger deltagerne på Orientation på, at det har stor betydning for deres udbytte af kurset, at ledelsen stiller sig op på kurset og fører budskabet om Sikkerhed på rette spor. På både Orientation og Interventionstræning har en repræsentant fra ledelsen et indlæg, der tydeliggør ledelsens engagement i forhold

til, at sikkerhedskurset Interventionstræning henvender sig til entreprenørernes byggepladsledere og formænd. Her fremhæver deltagerne, at de oplever den del, der handler om anerkendelse som værktøj til en mere sikker arbejdsplads, som en værdifuld øjenåbner. Samtidig har Hovedstadens Letbane også erfaret, at der efter lanceringen af Safety Academy var en betragtelig tvivl fra entreprenørernes side vedrørende indholdet af kurserne, f.eks. hvorvidt grundmodulet Orientation egnede sig lige godt til alle roller på projektet, og hvorvidt indholdet af Interventionstræning var anvendeligt i entreprenørernes konkrete hverdag.

Det fremgår også mere konkret af deltagerne feedback til kurserne, at der er et ønske om at inddrage entreprenørernes hverdag endnu mere i kurserne, og en mindre andel peger på et behov for at inddrage det kontornære arbejdsmiljø i højere grad.

Der ligger således en opgave i at videreudvikle og målrette kurserne indholdsmæssigt, i



“

Hovedstadens Letbane har arbejdet indgående med arbejdsmiljø i 2019 med særligt fokus på at udrulle kurserne i Safety Academy og etablere en praksis for at drage konkret læring af hændelser, ulykker og sikkerhedsproblemer.

samarbejde med entreprenørerne, og ikke mindst viser feedbacken fra entreprenørerne også et behov for, at Hovedstadens Letbane er mere tydelig i forhold til intentionen med kurserne, og hvilken effekt selskabet ønsker hos medarbejderne. Der er derfor taget initiativ til et tættere samarbejde med entreprenørerne om kurserne for at sikre, at indholdet rammer rigtigt og har entreprenørernes opbakning og skaber det rette engagement. Dette samarbejde blev for alvor etableret til en fælles workshop med Hovedstadens Letbane og hver af entreprenørerne, med aftale om videre aktiviteter med indgangen til 2020.

Hovedstadens Letbane har også via en spørgeskemaundersøgelse mere generelt målt på, hvordan deltagerne samlet set oplever Safety Academy kursernes effekt på deres fokus og tilgang til sikkerhed. Her har 46 procent af medarbejderne i selskabet og hos hovedentreprenørerne på letbaneprojektet svaret, at kurserne har øget deres fokus på sikkerhed, mens 23 procent svarer, at kurserne har ændret deres tilgang til sikkerhed. Ser vi udelukkende på entreprenørernes svar angiver en væsentlig lavere andel, at deres fokus enten er blevet større eller ændret – henholdsvis 22 procent og 16 procent.

Samlet set vidner Hovedstadens Letbanes evaluering af Orientation og Interventions-træning om, at deltagerne har oplevet effekt af kurserne, særligt for deres forståelse af sikkerhed og deres daglige praksis, og ledelsens engagement i kurserne er en vigtig bestanddel for at fundere denne effekt. Samtidig angiver evalueringen, at Hovedstadens Letbane bør udvide dialogen med entreprenørerne og få deres perspektiver og hverdag med i videreudviklingen af kurserne. Ydermere skal der arbejdes på kursernes indhold og målretning for at sikre, at kurserne favner spørgsmålet om sikkerhed nærværende for alle, således at alle oplever at kunne bidrage til en høj sikkerhed på selskabets projekter.

## Har selskabet opnået målet?

Alle tre mål betragtes grundlæggende som opfyldt. Hovedstadens Letbane har arbejdet indgående med arbejdsmiljø i 2019 med særligt fokus på at udrulle kurserne i Safety Academy og etablere en praksis for at drage konkret læring af hændelser, ulykker og sikkerhedsproblemer. Selskabet er lykkedes med at iværksætte en række kurser og et tættere samarbejde med entreprenørerne om undersøgelse af ulykker og hændelser. Selskabets evaluering af efteruddannelsesprogrammet Safety Academy vidner dog om, at der foran ligger en stor opgave i at realisere det potentiale, der ligger i kurserne, sådan at de for en langt større del af entreprenørernes medarbejdere opleves som frugtbare for at etablere den sikkerhedskultur, selskabet ønsker. Selskabet vil derfor prioritere et tæt samarbejde med entreprenørerne om kursernes indhold og formål.

Selskabet har involveret sig aktivt i årsagsanalyse af hændelser og ulykker og taget de første skridt til både at etablere kompetencer og ejerskab i selskabet samt at etablere et samarbejde med entreprenørerne om konkrete ulykkesundersøgelser. Der er dermed banet vej for, at både dybdegående ulykkesundersøgelse samt systematisk indrapportering af sikkerhedsproblemer kan føre til øget læring og dermed en sikkerhedskultur, der hele tiden udvikler sig i den rigtige retning.

Selskabet har arbejdet intenst med de tre opstillede mål, men ser forsat, at der ligger et stort uforløst potentiale i forhold til resultaterne. Ulykkesbilledet på projektet vidner i sig selv om en række udfordringer, som selskabet skal arbejde videre med i 2020. Men trods utilfredsstillende resultater, har det målrettede arbejde i 2019 givet en værdifuld indsigt i den videre vej frem for arbejdsmiljøarbejdet på letbaneprojektet.



# Nabokommunikation og trafikinformation



**11 BÆREDYGTIGE BYER OG LOKALSAMFUND**





Kommunikation og dialog med omgivelserne handler om at levere professionel og konsistent information til de målgrupper, der bor og arbejder omkring letbaneprojektet. Målet er, at naboer, borgere og handelsliv er godt informeret om, hvad der sker i dag og i næste uge, så de kan indrette deres hverdag derefter. Hovedstadens Letbanes erfaringer viser, at den gode kommunikationscirkel findes. Jo bedre informeret naboerne er, jo færre gener oplever de, og antallet af klager falder.

## Hvad har selskabet gjort?

Ejerkredsen bag Hovedstadens Letbane, der består af Region Hovedstaden og 11 kommuner, har frem til 2019 selv ønsket at være afsender på projektkommunikationen med udgangspunkt i den overordnede strategi. Hovedstadens Letbane har i denne periode løbende forberedt forslag til kommunikation til ejerkredsen om projektkommunikation. Efter ønske fra ejerne har selskabet pr. 1. januar 2019 overtaget ansvaret for projektkommunikationen. Det betyder, at selskabet som udgangspunkt er afsender af al kommunikation, der vedrører projektet. For selskabet har dette udvidede ansvar medført et behov for at opgradere de kommunikationskanaler, der skal betjene naboer og øvrige målgrupper. 2019 var således et aktivt år for Hovedstadens Letbane.

2019 var også året, hvor anlægsarbejdet for alvor gik i gang, og hvor mange i offentligheden for første gang stiftede bekendtskab med byggeriet. Med udgangspunkt i strategien for kommunikation, dialog og samarbejde med omgivelserne har Hovedstadens Letbane i årets løb udarbejdet en række produkter og services med det formål at levere rettidig og relevant information om anlægsarbejdets fremdrift og gener direkte til målgrupperne.

De primære kanaler i projektkommunikationen er:

- Nyheder og uddybende anlægsinformation på hjemmesiden. Opdateret version lanceret i begyndelsen af oktober 2019 med blandt andet forbedret kortvisning af anlægsarbejdet.
- Håndtering af henvendelser og klager (én indgang til Hovedstadens Letbane via telefon og e-mail)
- SMS-varsling ved f.eks. støjende arbejde til berørte naboer.
- Kommunikationskit til brug for virksomheder og handelsdrivende.
- Deltagelse i borgermøder, erhvervsnetværk, konferencer etc.
- Hovedstadens Letbanes Facebookside

På hjemmesiden, [www.dinletbane.dk](http://www.dinletbane.dk), er det desuden muligt at tilmelde sig selskabets Infoservice, hvor borgere, trafikanter og øvrige interesserede løbende kan få nyt på



## MÅL FOR 2019

### Mål 1

Mindst 70 pct. af naboer og handelsdrivende i 1. og 2. række til letbaneprojektet er i 2019 tilfredse med den information, de modtager om letbaneprojektet.

e-mail om letbanens anlægsarbejder. Servicen er opdelt efter kommuner, så abonnenterne kun får tilsendt information, der er relevant for deres bopæl eller daglige rute til og fra arbejde, studier eller lignende. Det er op til den enkelte at vælge, hvor mange kommuner man ønsker information om. I takt med at nye aktiviteter går i gang – eller igangværende aktiviteter skifter karakter – udsender selskabet e-mails til de tilmeldte modtagere i det pågældende område. Det kan for eksempel være anlægsstart, særlige aktiviteter med mærkbare konsekvenser, milepæle, trafikoplægninger etc. Per november 2019 var der ca. 2.500 tilmeldte abonnenter. Dette tal forventes at stige, når anlægsarbejdet tager fart, og kendskabet til Infoservice stiger.

Selskabet samarbejder med ejerkommunerne om at sikre, at målgrupperne gøres opmærksom på disse informationskanaler og tilmelder sig dem. Derved optimeres anvendelsen af kanalerne, og målgrupperne opnår viden om projektets gener, så der sikres forventningsafstemning i forhold til byggeriet.

Når selskabet håndterer henvendelser fra naboer, er der fokus på at løse problemer hurtigt, så de ikke udvikler sig til egentlige klagesager. Dermed understøttes selskabets kommunikationsstrategi, der indebærer en særlig forpligtigelse til at være lydhør over for samfundsmæssige behov og søge dialog med lokalsamfund og offentlighed.

Hovedstadens Letbane vandt i 2019 en sprogprijs for 'Årets bedste e-mail'. En borger fra Glostrup havde indstillet det e-mail-svar, hun havde modtaget fra selskabet. Dommerkomiteen lagde i sin bedømmelse blandt andet vægt på et levende sprog, troværdighed og et indbydende visuelt udtryk. Hovedstadens Letbane er taknemmelig for indstillingen og prisen.

## Har selskabet opnået målet?

I efteråret 2019 gennemførte selskabet den første måling af tilfredshed blandt naboer i 1. og 2. række til letbanebyggeriet. Målingen viser, at 55 pct. af de adspurgte helt overordnet er tilfredse eller meget tilfredse med den information, de har modtaget om Hovedstadens Letbane og anlægsarbejdet. Dermed er målet om 70 pct. tilfredshed ikke nået. Målingen viser i øvrigt, at 27 pct. oplever, at anlægsarbejdet har medført gener for dem personligt i høj eller meget høj grad. Målingen er den første i en række målinger af nabotilfredsheden, som Hovedstadens Letbane vil foretage frem til 2024. Næste år vil det således være muligt at begynde med at sammenholde resultaterne.









# Klima og miljø



**6** RENT VAND  
OG SANITET



**7** BÆREDYGTIG  
ENERGI



**12** ANSVARLIGT  
FORBRUG  
OG PRODUKTION



**13** KLIMA-  
INDSATS



**14** LIVET  
I HAVET







Når letbanen går i drift i 2025, forventes omkring 13-14 millioner passagerer årligt at tage letbanen på arbejde, på hospitalet, på indkøb og på besøg. Letbanen bliver en miljøvenlig måde at bevæge sig på tværs af Københavns omegnskommuner – fra Ishøj til Lyngby. Letbanen er støjsvag og miljøvenlig. Toget kører på el og har plads til ca. 260 passagerer. Det svarer til passagererne i cirka fire bybusser. Letbanen har dermed en stor kapacitet i forhold til at transportere mange passagerer. Letbanen bliver en del af det net af kollektiv trafik, som giver borgere, pendlere og erhvervsdrivende mulighed for at komme rundt på en nem, hurtig og miljøvenlig måde.

Letbanen vil således bidrage til at sikre mere grøn mobilitet i hovedstadsområdet. Men det kan ikke undgås, at letbanen vil sætte et vist klima- og miljøaftryk. Det gælder både i forhold til det store anlægsarbejde, der skal gennemføres, og til den fremtidige drift. Hovedstadens Letbane arbejder løbende på at begrænse klima- og miljøaftrykket af anlægget af letbanen og på at skabe positive aftryk. Som bygherre har selskabet skrevet miljø- og klimakrav ind i kontrakterne, fordi det er her, at grundlaget for de store fremtidige tiltag på området skal lægges. Hovedstadens Letbane har herudover arbejdet med en række konkrete indsatser på klima- og miljøområder i 2019.

## Konkrete indsatser

### Plantning af træer

Hovedstadens Letbane har inddraget så lidt areal som muligt til letbaneprojektet og så vidt muligt prøvet at undgå at fælde træer. Der er dog flere steder, hvor det ikke har kunnet undgås. Nogle af de arealer, hvor letbanen skal ligge, er bevokset med træer. Det gælder både træer i vejrabatter og større sammenhængende skovområder i Vestskoven og ved Store Vejleå. Samlet set vil trafikkorridoren langs Ring 3 derfor fremstå mindre grøn, når letbanen er anlagt.

Hvor arealerne inddrages midlertidigt, retableres områderne, så træer og anden vegetation genplantes, inden de afleveres tilbage. Det vil dog tage et stykke tid, før bevoksningen når samme størrelse som før.

Til erstatning af de sammenhængende skovområder, som inddrages, vil Hovedstadens Letbane plante træer på et dobbelt så stort areal, som det der bliver inddraget. I alt vil selskabet etablere 23 hektar permanent fredskov, der skal drives efter skovlovens regler om bæredygtig drift. Hovedstadens Letbane har således i 2019 i et samarbejde med regionen og kommunerne bag letbaneprojektet påbegyndt at udpege arealer så tæt på projektet som muligt, hvor der kan plantes ny bynær skov til glæde for borgerne.

### Jordoprensning på CMC-grunden

Letbanen får kontrol- og vedligeholdelsescenter (CMC) midt på letbanestrækningen, hvor Ring 3 krydser Slotsherrensvej/Ballerup Boulevard tæt på Vestforbrænding og Harrestrup Å. Centret bliver hjertet i letbanedriften, og det er herfra, at driften styres, og det er her, at letbanetogene rengøres, vedligeholdes og parkeres om natten.

Området, hvor centret skal ligge, har hidtil været ubebygget, men har i perioder været benyttet til oplag af blandt andet affaldsforbrændingsslagger og vejmaterialer. Miljøundersøgelser har vist, at jorden i området flere steder har været forurenede med blandt andet tungmetaller. Som led i anlægget af centret, har Hovedstadens Letbane derfor i 2019 oprenset jordforureningen og tilført ren jord i stedet.

### Nyttiggørelse af overskudsjord

Når letbanen anlægges, skal der graves jord ud til spor, vejbaner, underkørsler o.l. på store dele af strækningen, ligesom der er områder, hvor jorden er for blød til at kunne bygge letbane på og derfor skal skiftes ud. Det betyder, at der bliver en større mængde jord i overskud. Transport og deponering af

denne jord udgør en miljøbelastning, som Hovedstadens Letbane har fokuseret på at minimere i 2019.

Det er for det første sket ved at anvende overskudsjord som en ressource. Hovedstadens Letbane har i kontrakterne med entreprenørerne krævet, at mest mulig jord genanvendes indenfor projektet, således at overskud et sted kan bruges et andet sted, hvor der mangler jord. Derved sikres også, at mængden af tilkørte materialer minimeres, således at forbruget af råstoffer som sand og grus begrænses.

Det sker blandt andet ved at anvende overskudsjord til at skabe støjdemper og udvikling af rekreative arealer i Albertslund Kommune. Hovedstadens Letbane leverer jord til Albertslund Kommune for at understøtte etableringen af området Hyldager Bakker tæt på letbanen, således at overskudsjorden kan gøre nytte. Ved at anlægge nogle store bakker ud mod Motorring 4 skabes en støjbarriere, som dæmper vejstøjen i området bag bakkerne. Det betyder dels, at nærliggende områder kan bebygges med boliger, som ikke er støjbelastede. Dels betyder det, at området bliver mere behageligt at opholde sig i, når jorden anvendes til at skabe et mere interessant og smukt landskab at færdes og opholde sig i ved at anlægge bakker og dale og beplante området. Etableringen af Hyldager Bakke forventes færdig i 2023.

#### Aflastning for støj

Et så omfattende anlægsprojekt som letbanen langs Ring 3 vil uundgåeligt påvirke de nærmeste naboer – også med støj. Generelt er der tale om forbigående eller kortvarige støjpåvirkninger, da arbejderne løbende flytter sig langs strækningen, ligesom vejarbejder. Og støjen sker altoversvejende i dagtimerne, hvor genevirkningen er mindre.

Enkelte steder er der større arbejder, som i hele anlægsperioden vil blive udført på samme sted i længere tid. Det vil typisk være ved krydsning af S-togsnettet eller motorveje, hvor der skal anlægges broer og lignende. Enkelte af aktiviteterne i disse arbejder foregår tæt på eller under/over den krydsende færdselsåre, hvilket af sikkerhedsmæssige hensyn kræver, at trafikken indstilles, mens arbejderne pågår.

For at genere trafikken mindst muligt, vil det normalt kun være muligt at spærre motorveje og togbaner i nattetimerne og/eller i weekenderne. Dette betyder omvendt, at generne for naboerne bliver større.

Hovedstadens Letbane vil altid forsøge at mindske støjen ved for eksempel at opsætte hegn som afskærmning ind til naboer. Men i situationer, hvor anlægsarbejderne nødvendigvis længerevarende støjende natarbejde, tilbyder Hovedstadens Letbane også naboerne mulighed for at overnatte på hotel – såkaldt aflastning. Hovedstadens Letbane udpeger de mest belastede naboer ved hjælp af støjberegninger og sender et tilbud om hotelovernatning til alle berørte.

“

Letbanen bliver en miljøvenlig måde at bevæge sig på tværs af Københavns omegnskommuner – fra Ishøj til Lyngby.







# Lærlinge



**4** KVALITETS-  
UDDANNELSE



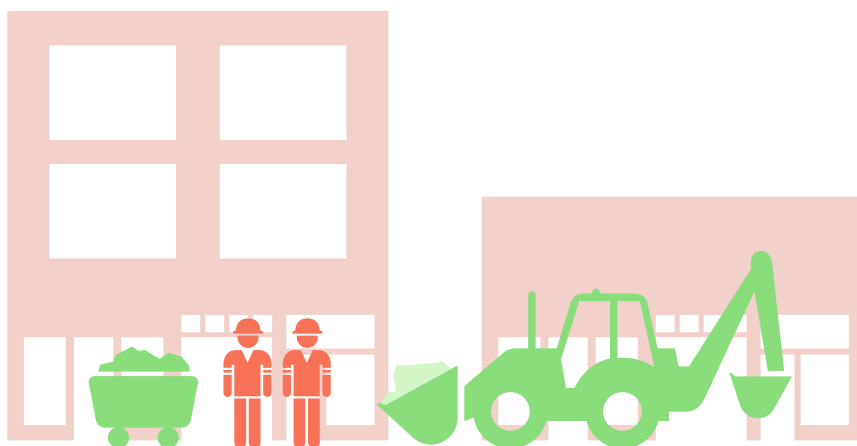


Hovedstadens Letbane arbejder aktivt for at sikre lærlinge på letbanebyggeriet og dermed uddannelse af fremtidens arbejdskraft. Selskabets indsats bygger dels på et kontraktkrav i alle kontrakter, der tilsiger, at der skal sikres et minimum antal lærlingeårsværk. Dels bygger indsatsen på samarbejde og opsøgende arbejde i forhold til at vejlede entreprenørerne i, hvordan de bliver godkendt som praktiksted og får oprettet lærlingepladser.

Hovedstadens Letbane har i 2019 haft et fortsat fokus på at sikre, at entreprenørerne på letbaneprojektet kom godt fra start med at nå lærlingemålet på 58 lærlingeårsværk i anlægsfasen. Det er sket igennem en løbende dialog med entreprenørerne, hvor Hovedstadens Letbane har understreget vigtigheden af lærlingekravet og af at komme i gang med lærlingeindsatsen fra starten af projektet. Entreprenørerne har i 2019 afleveret hver deres plan for, hvordan de vil nå deres respektive lærlingekrav. Hver måned indrappporterer entreprenørerne til Hovedstadens Letbane, hvor mange lærlingeårsværk der har været ansat i indeværende måned. På denne baggrund kan selskabet

følge aktivt med i, om entreprenørerne følger udviklingen i antallet af lærlinge, som fremgår af den lærlingeplan, som de selv har udarbejdet. Det gør Hovedstadens Letbane i stand til at reagere tidligt i kontraktperioden, hvis en entreprenør sækker bagud i forhold til antallet af lærlinge, og påbegynde en dialog. Hovedstadens Letbane kan i 2019 konstatere, at entreprenørerne overvejende følger lærlingeplanerne. Der har i 2019 samlet være 10,04 antal lærlingeårsværk på letbaneprojektet.

Herudover har Hovedstadens Letbane fortsat det gode samarbejde på lærlingeområdet mellem selskabet og arbejdsmarkedets parter. Der har i 2019 været afholdt flere møder i Erfagruppen for Lærlinge på Metro og Letbane. Gruppen, der består af repræsentanter fra Hovedstadens Letbane og arbejdsmarkedets parter, fungerer som platform for at udveksle viden og erfaringer på lærlingeområdet. Det bliver anvendt på at finde gode løsninger på at løfte lærlingeindsatsen på megaprojekter, som letbanebyggeriet, fordi udfordringerne i forhold til at have lærlinge på megaprojekter typisk er anderledes end på byggeri i øvrigt.





# Løn- og arbejdsvilkår





Hovedstadens Letbane arbejder for at sikre, at selskabets arbejdsklausuler om lokale løn- og arbejdsvilkår på letbaneprojektet håndhæves. Indsatsen bygger på flere spor, herunder arbejdsklausuler i kontrakterne, informationsarbejde og samarbejde med arbejdsmarkedets parter. De er tilsammen medvirkende til at understøtte den danske arbejdsmarkedsmodel på letbaneprojektet.

Hovedstadens Letbane har i 2019 arbejdet for at sikre ordnede løn- og arbejdsvilkår på letbaneprojektet igennem dialog med entreprenørerne og information til medarbejderne. Hovedstadens Letbane har i 2019 løbende haft en dialog med entreprenørerne på letbaneprojektet vedrørende arbejdsklausulen, herunder skal alle underentreprenører af en vis størrelse for eksempel godkendes af selskabet. Hovedstadens Letbane har i 2019 også uddelt informationsmaterialet Kend dine rettigheder ud til medarbejdere på letbaneprojektet på deres eget sprog. Materialet indeholder informationer om medarbejdernes rettigheder på det danske arbejdsmarked, herunder lønsatser, arbejdstid, ferie og pension mm. Hovedstadens Letbane har i den forbindelse været rundt på flere byggepladser. Formålet med uddelingen af informationsmaterialet er at øge medarbejdernes kendskab til deres rettigheder på det danske arbejdsmarked, således at de bliver bedre klædt på til at gennemskue, om de får den korrekte løn, og om deres arbejdstid ligger inden for rammerne af de danske arbejdsmarkedsregler. Informationsmaterialet indeholder også kontaktoplysninger på en række fagforeninger, så medarbejderne kan kontakte den fagforening, der dækker deres område, hvis de oplever, at deres forhold ikke svarer til det beskrevet i informationsmaterialet.

Hovedstadens Letbane udarbejder og udlever på samme måde også informationsmateriale målrettet nye virksomheder i Danmark. Materialet Manual til virksomheder på byggeriet af metro og letbane i hovedstaden indeholder en række oplysninger om det danske arbejdsmarked og overenskomsterne samt lovgivning og krav, som en virksomhed skal kende, når den etablerer sig i Danmark.

Hovedstadens Letbane ønsker med selskabets indsats at understøtte den danske arbejdsmarkedsmodel på letbaneprojektet. Derfor arbejder Hovedstadens Letbane tæt sammen med arbejdsmarkedets parter for at sikre oplysning af medarbejdere og virksomheder samt for at sikre, at eventuelle sager vedrørende virksomheder på letbaneprojektet bliver behandlet i det fagretlige system. Derfor har Hovedstadens Letbane i 2019 haft en løbende kontakt til arbejdsmarkedets parter vedrørende letbaneprojektet. Det omfatter blandt andre den nye faglige konsulent i 3F Vestegnen, der er blevet ansat som opsøgende medarbejder på letbaneprojektet på tværs af flere 3F lokalafdelinger. Der har i 2019 ikke været større faglige sager på letbaneprojektet.

Endeligt deltager Hovedstadens Letbane også aktivt i Foreningen for Byggeriets Samarbejdsansvar, hvor selskabet blandt andet indgår i en netværksgruppe, der har til formål at vidensdele om arbejdet med at kontrollere arbejdsforholdene hos entreprenører og underentreprenører, og en arbejdsgruppe om FN's verdensmål.





# Partnerskaber



**17** PARTNERSKABER  
FOR HANDLING





Hovedstadens Letbane har opbygget en række partnerskaber, der går ud over en bygherres almindelige samarbejdsrelationer. Partnerskaberne giver Hovedstadens Letbane mulighed for at indgå i dialog med en række centrale aktører på lærlinge-, arbejdsmarkeds-, arbejdsmiljø- og transportområdet. Partnerskaberne bliver af Hovedstadens Letbane anvendt som et værktøj til at vende udfordringer og forsøge at formulere løsninger på tværs af aktører inden for de øvrige verdensmål. Værktøjet anvendes ligeledes til aktivt at indhente ny viden til udvikling af Hovedstadens Letbanes virke.

I 2019 har Hovedstadens Letbane fortsat samarbejdet i Erfagruppen for lærlinge på metro og letbane, der består af repræsentanter fra arbejdsmarkedets parter. Formålet med erfagruppen er at samle de væsentligste aktører inden for uddannelses- og arbejdsmarkedsområdet i et samarbejde om at sikre praktikpladser på metro- og letbaneprojekterne inden for verdensmål 4. Erfagruppen har herunder drøftet konkrete udfordringer og muligheder samt samarbejde om fælles løsninger, som parterne kan viderebringe i deres respektive medlemskredse og samarbejdsnetværk.

Hovedstadens Letbane har ligeledes anvendt partnerskab som et værktøj til at styrke arbejdet på arbejdsmarkedsområdet inden for verdensmål 8. I 2019 har Hovedstadens Letbane især haft fokus på at skabe en dialog med repræsentanter fra arbejdsmarkedets parter for derigennem at skabe gode samarbejdsrelationer omkring letbaneprojektet. Hovedstadens Letbane har ligeledes haft lejlighed til at få drøftet aktuelle emner i Partnerskabet for Løn- og Arbejdsforhold, der består af repræsentanter på chef- og direktørniveau.

Endelig har Hovedstadens Letbane i 2019 afholdt møder i selskabets forskerpaneler på arbejdsmarkeds- og arbejdsmiljøområdet, Ekspertpanelet for Løn- og arbejdsvilkår samt arbejdsmiljø. Drøftelserne

i Ekspertpanelet har især omhandlet selskabets arbejdsmiljøindsats med henblik på at få forskernes bidrag til at kvalificere strategiens delelementer samt aktuelle arbejdsmarkedsemner, såsom anvendelsen af mandskabsbureauer i bygge- og anlægsbranchen. Hovedstadens Letbane arbejder også med et Review Board, der består af forskere fra en række universiteter inden for transportområdet. Boardet bidrager med sparring og input for eksempel i forbindelse med undersøgelser af nye letbanestrækninger, ved revision af selskabets langtidsbudget eller andre analyser af central betydning for selskabets arbejde. I 2019 har der været afholdt 3 møder i panelet.

Hovedstadens Letbane har i 2019 afholdt et møde i selskabets Tilgængelighedspanel. Panelet for Hovedstadens Letbane skal sikre opmærksomhed omkring, hvilke barrierer kundegrupper med særlige udfordringer vil kunne møde i letbanen samt bidrage til udvikling af og kendskab til løsninger på sådanne udfordringer. Deltagerne i panelet udpeges af organisationer, som repræsenterer kundegrupper med særlige behov, og som ønsker at bidrage til, at letbanen bliver tilgængelig og anvendelig for alle. Det omfatter handicaporganisationer og ældreorganisationer. I 2019 har Tilgængelighedspanelet gennemgået togenes overordnede indretning, hvor panelet kom med input til særlige opmærksomhedspunkter og ønsker. Derudover har selskabet afholdt et særskilt arbejds møde med kørestolsbrugere specifikt om indretning af flexområder. Tilgængelighedspanelet har i 2019 fået et nyt kommissorium for et fælles udvidet tilgængelighedspanel for Hovedstadens Letbane og Metroselskabet. Efter planen afholdes det første møde primo 2020, hvor fokus blandt andet vil være på præsentation af de endelige løsninger i letbanens tog.

# Leverandørstyring

“

Hovedstadens Letbane har en nultolerancepolitik i forhold til alle former for korrupsion, og selskabet arbejder for at opretholde en høj etisk standard, ligesom god forretningsadfærd er en grundlæggende værdi i alle selskabets aktiviteter.

Hovedstadens Letbanes adfærdskodeks for leverandører bygger på de ti principper i FN's Global Compact, der omfatter almindelige standarder for sociale forhold og arbejdstagerrettigheder, miljø- og klimamæssige forhold, menneskerettigheder samt antikorrupsion. En af årsagerne til Hovedstadens Letbanes tilslutning til FN's Global Compact er, at initiativet er et effektivt værktøj til håndtering af de risici, der er forbundet med selskabets forretningsaktiviteter i forhold til de fire områder.

I forbindelse med sociale forhold, herunder især arbejdstagerrettigheder, er Hovedstadens Letbanes største risiko, at medarbejdernes rettigheder i forhold til løn- og arbejdsvilkår ikke bliver overholdt. Bygge- og anlægsbranchen er en branche præget af faglige sager, hvor medarbejdere er blevet underbetalt eller på anden vis ikke har de arbejdsvilkår, der er gældende i Danmark. Hovedstadens Letbane har på baggrund af denne risiko en styrket indsats på arbejdsmarkedsområdet. Den styrkede indsats omfatter blandt andet information til virksomheder og til medarbejdere om deres rettigheder samt kontraktkrav (arbejds-klausul) og løbende dialog med entreprenørerne.

Miljø- og klimaområdet indebærer flere risici for Hovedstadens Letbane. Klimaændringer medfører en risiko for oftere skybrud og kraftig regn, hvilket kan føre til oversvømmelser af det kommende anlæg

og dermed forstyrrelse af driften. Selskabet er opmærksom på denne risiko og har tilpasset designet og anlægget af letbanen herefter. På klima- og miljøområdet er det uundgåeligt, at selskabets anlægsaktiviteter vil sætte et vist negativt aftryk. Det er derfor vigtigt for selskabet at minimere de klima- og miljømæssige risici, som selskabets aktiviteter indeholder, og hvor det er muligt at eliminere dem fuldstændigt. Hovedstadens Letbane arbejder derfor tæt sammen med entreprenørerne om at finde og anvende den bedst tilgængelige teknologi til at håndtere disse opgaver. Herudover arbejder selskabet også med en række konkrete indsatser blandt andet i forhold til at oprense forurenede jord og til at begrænse støjforureningen i anlægsperioden.

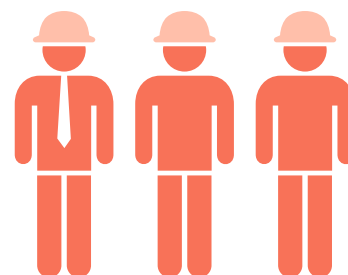
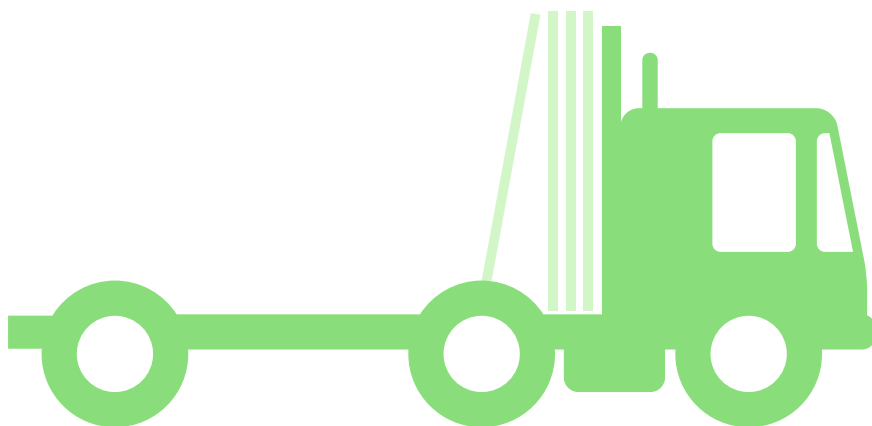
Menneskerettighederne respekteres flere steder i verden ikke på et tilfredsstillende niveau. Da der vil indgå produkter fra en række lande i såvel anlægsarbejdet som driften af Hovedstadens Letbane, indebærer det en risiko for, at menneskerettighederne, og herunder retten til et sikkert arbejdsmiljø, ikke bliver respekteret i produktionen af disse produkter. Derfor arbejder Hovedstadens Letbane dels med en målrettet indsats på arbejdsmiljøområdet, der skal sikre, at alle medarbejdere på letbaneprojektet kommer sikkert hjem fra arbejde. Dels skal alle leverandører og entreprenører på letbaneprojektet underskrive og overholde selskabets adfærdskodeks i forbindelse med kontraktindgåelse.

Korruption, herunder afpresning og bestikkelse, kan forekomme indenfor alle brancher. Hovedstadens Letbane har en nultolerancepolitik i forhold til alle former for korruption, og selskabet arbejder for at opretholde en høj etisk standard, ligesom god forretningsadfærd er en grundlæggende værdi i alle selskabets aktiviteter. Alligevel er der en risiko for, at der kan forekomme tilfælde af korruption såvel internt i Hovedstadens Letbane som blandt selskabets leverandører og entreprenører. Til at håndtere den interne risiko har Hovedstadens Letbane implementeret en vejledning med en række interne retningslinjer for god forretningsadfærd. Selskabet håndterer denne risiko igennem flere kontrolmekanismer, der er integreret i selskabets almindelige virke. Herudover er der etableret en whistleblowerordning, hvor såvel interne som eksterne forhold kan indberettes. Hovedstadens Letbane har ikke i 2019 modtaget nogen indberetninger om korruption eller andre indberetninger fra whistleblowere.

I forhold til at håndtere den eksterne risiko følger Hovedstadens Letbane de gældende udbudsregler, ligesom alle leverandører og entreprenører skal underskrive selskabets adfærdskodeks i forbindelse med kontraktindgåelse, som nævnt ovenfor.

Som en del af Hovedstadens Letbanes tilslutning til FN's Global Compact forpligter alle leverandører og underleverandører, der medvirker til udførelsen af en kontrakt indgået med Hovedstadens Letbane, sig til at efterleve de ti principper i selskabets adfærdskodeks. Adfærdskodekset indgår i alle Hovedstadens Letbanes kontrakter. Det gælder såvel indkøb til administrationen af selskabet som driftskontrakter og de store anlægskontrakter for letbaneprojektet. Hovedstadens Letbane har således en klar forventning om, at alle leverandører kender deres ansvar og aktivt anvender og overholder adfærdskodekset. Det omfatter også alle underleverandører, der bidrager til at opfylde en kontrakt.

Til trods for Hovedstadens Letbanes omfattende anvendelse af adfærdskodekset kan der være en risiko for, at nogle leverandører og entreprenører ikke overholder kodeksens ti principper. Som opfølgning herpå har Hovedstadens Letbane udarbejdet et nyt risikobaseret system til monitorering af leverandørers og entreprenørers efterlevelse af adfærdskodekset.









I 2019 har Hovedstadens Letbane fulgt op på det arbejde, der blev påbegyndt i 2018, med at udarbejde et risikobaseret system til at monitorere leverandørers og underleverandørers efterlevelse af adfærdskodekset. Der er i 2019, med inddragelse af flere enheder i selskabet, blevet foretaget justeringer af systemet for at optimere funktionen af det, ligesom at der blevet udarbejdet en procedure for, hvordan systemet skal fungere i praksis. Det risikobaserede system til leverandørstyring forventes at kunne tages i brug i første kvartal af 2020. Systemet skaber i første omgang grundlag for at foretage en overordnet vurdering af, hvorvidt den enkelte leverandør befinder sig i en risikogruppe, hvor der vurderes at være større sandsynlighed for brud på adfærdskodekset. Denne vurdering foretages på baggrund af en række udvalgte kriterier, som den enkelte leverandør tildeles en score ud fra. På baggrund af leverandørens samlede score vil denne blive placeret i en lavrisiko-, en mellemrisiko- eller en højriskogruppe. Placeringen er ikke endegyldig, da den kan ændre sig, hvis Hovedstadens Letbane bliver bekendt med nye oplysninger, efter at vurderingen er foretaget. Målet med det nye system er således på baggrund af en risikovurdering at kategorisere leverandørlisten for Hovedstadens Letbanes samlede virksomhed inden for en fastsat grænseværdi, hvilket skal danne grundlag for selskabets kontrol med leverandørernes efterlevelse af adfærdskodekset.

Hovedstadens Letbanes nye system til risikovurdering og monitorering af leverandører bygger på den internationale standard ISO 26000 og den danske DS 49001 for samfundsmæssigt ansvar samt årsregnskabslovens §§ 99a-c, hvor der er sket en væsentlig stramning i kravene til rapportering og handling af/på CSR-risici, hvoraf leverandører udgør en ikke ubetydelig risiko. Desuden er området indirekte berørt i retningslinjerne for god selskabsledelse. Selskabet har herudover blandt andet været i kontakt med andre offentlige selskaber og trukket på Erhvervsstyrelsens værktøjer til arbejdet med samfundsansvar for at hente inspiration og viden om, hvordan der arbejdes med lignende systemer og kontrol-setup i andre selskaber. Hovedstadens Letbane vil fortsætte med at hente ekstern viden og erfaringer i det videre arbejde med udvikling af denne første version af et system til kontrol af leverandørers efterlevelse af adfærdskodekset.

Ifølge adfærdskodekset er den enkelte leverandør forpligtet til efter anmodning fra Hovedstadens Letbane at informere og dokumentere, hvordan denne opfylder sit sociale ansvar i henhold til kodekset. Hovedstadens Letbane vil på denne baggrund udarbejde en procedure for, hvordan selskabet skal tilrettelægge kontrollen af leverandørernes efterlevelse af adfærdskodekset med udgangspunkt i den risikobaserede leverandørliste.

“

Ifølge adfærdskodekset er den enkelte leverandør forpligtet til efter anmodning fra Hovedstadens Letbane at informere og dokumentere, hvordan denne opfylder sit sociale ansvar i henhold til kodekset.





# Del II

## Hovedstadens Letbanes fokus- områder for 2020



# Hovedstadens Letbanes CSR-strategi for 2020

Hovedstadens Letbane arbejder med FN's verdensmål som ramme for selskabets CSR-indsatser. For at målrette og styrke selskabets CSR-arbejde bliver der hvert år valgt to til tre verdensmål som grundlag for særlige fokusområder, hvor der vil blive gennemført en styrket indsats i det kommende år. Valget af fokusområder sker efter inddragelse af medarbejdere og drøftelse i selskabets direktørkreds. Fokusområderne bliver herefter kvalificeret i bestyrelsen igennem behandling af CSR-rapporten.

I 2020 foreslås det at fortsætte indsatserne inden for verdensmål 3 Arbejdsmiljø og verdensmålene 11 Nabokommunikation og trafikinformation. Valget er begrundet i, at det er selskabets vurdering, at det vil være gavnligt med særlige indsatser inden for de to områder i 2020. På arbejdsmiljøområdet har Hovedstadens Letbane igennem

de sidste år arbejdet målrettet for at styrke sikkerheden igennem strategien "Safety on the Right Track". Der er dog et tydeligt behov for en styrket indsats, idet det desværre ikke er lykkedes at komme fra start med et tilfredsstillende ulykkesniveau på letbaneprojektet i 2019. Det kommer til at kræve et særligt ledelsesmæssigt fokus og en omfattende indsats i 2020 at komme på sporet med arbejdsmiljøområdet. Derfor er verdensmål 3 Arbejdsmiljø fortsat et fokusområde i 2020. På området for nabokommunikation og trafikinformation bliver der igen behov for en særlig målrettet indsats, fordi der i 2020 for alvor vil blive skruet op for anlægsaktiviteterne langs Ring 3. Det vil påvirke naboer, handelsdrivende og trafikanter på letbanestrækningen. Derfor er det væsentligt, at de er velinformerede for at kunne navigere i de trafikale omlægninger. Verdensmål 11 Nabokommunikation og trafikinformation er derfor et fokusområde igen i 2020. Herudover er der valgt et tredje og nyt fokusområde for Hovedstadens Letbane i 2020. Fokusområdet er verdensmål 8 Løn- og arbejdsvilkår. Valget af fokusområdet er begrundet i, at der, i takt med at anlægsaktiviteterne vil stige i 2020, også vil komme flere medarbejdere på projektet. Hovedstadens Letbane vil derfor igangsætte en præventiv indsats på området i starten af anlægsperioden for at understøtte, at der er ordnede forhold for alle medarbejdere på letbaneprojektet, og for at vise entreprenørerne, at Hovedstadens Letbane følger aktivt op på kontraktklausulerne.



For at målrette og styrke selskabets CSR-arbejde bliver der hvert år valgt to til tre verdensmål som grundlag for særlige fokusområder.

---

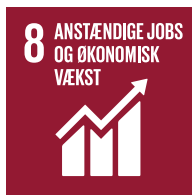
### De tre fokusområder 2020



**Arbejds miljø:** Hovedstadens Letbane har igangsat en markant og gennemgående transformation på arbejds miljøområdet. For at sikre, at denne transformation bliver forankret i hele organisationen, hos entreprenørerne og ude på byggepladserne, kræver det et fortsat stort ledelsesmæssigt fokus og en omfattende indsats. Derfor fortsætter arbejds miljø som et fokusområde i 2020.



**Nabokommunikation og trafikinformation:** Hovedstadens Letbane vil i 2020 arbejde for at sikre god kommunikation med et højt informationsniveau til naboer til letbaneprojektet og pendlere på strækningen, som bliver påvirket af anlægsarbejdet, herunder trafikomlægninger, der vil have et betragteligt omfang i 2020.



**Løn- og arbejds vilkår:** Det er væsentligt for Hovedstadens Letbane, at der er ordnede løn- og arbejds vilkår for alle medarbejdere på letbaneprojektet. I takt med at anlægsaktiviteterne stiger, vil der komme flere medarbejdere på projektet, hvilket også kan medføre flere underentreprenører. Derfor vil Hovedstadens Letbane i 2020 igangsætte en styrket kontrolindsats på arbejdsmarkedsområdet.

# Arbejds miljø



**3** SUNDHED  
OG TRIVSEL





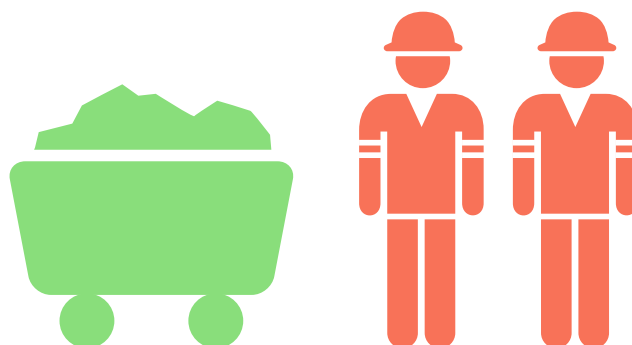
Hovedstadens Letbane arbejder på at være frontløber for sikkerhed i bygge- og anlægsbranchen. Selskabet fører derfor en målrettet indsats for at skabe en stærk sikkerhedskultur i selskabet og i projekterne for at eliminere risikoen for ulykker, selvom der arbejdes med et projekt af et stort omfang og en betragtelig kompleksitet.

Den danske bygge- og anlægsbranche har traditionelt meget høje ulykkestal sammenlignet med andre brancher i Danmark og sammenlignet med bygge- og anlægsbranchen i andre lande som for eksempel Sverige og England. Arbejdsmiljøindsatsen på letbaneprojektet tager derfor afsæt i et omfattende sikkerhedskulturprojekt, hvor ambitionen er at skabe en sikkerhedskultur på tværs af letbaneprojektet, hvor sikkerhed konsekvent og systematisk integreres i kerneproduktionen med den vision, at det er muligt at bygge og anlægge ulykkesfrit.

Letbaneprojektet sker i et tæt samarbejde med en række hovedentreprenører, som er blandt de førende selskaber i den danske bygge- og anlægsbranche. Deres størrelse og erfaringer giver en unik mulighed for, at en nytænkning af arbejdsmiljøindsatsen på letbaneprojektet kan føre til et højere niveau for sikkerheden i branchen generelt.

Til trods for en ambitiøs vision om, at alle skal kunne arbejde sikkert og ulykkesfrit på letbaneprojektet, er det desværre ikke lykkedes at komme fra start uden ulykker. Der er derfor brug for en intensiv indsats i 2020, hvor fokus dels er på at tage læring fra ulykker og hændelser, så disse bruges aktivt i forebyggende øjemed, og dels på at adressere nogle af de væsentligste risikomomenter på projektet.

Samtidig er det afgørende, at indsatserne for at skabe en sikkerhedsperformance, der adskiller sig markant fra bygge- og anlægsbranchen som helhed, forankres hos entreprenørerne. Der er derfor brug for, at der i 2020 er et særskilt fokus på at skabe medejerskab og fælles strategier mellem Hovedstadens Letbane og de enkelte entreprenører.







## Mål for 2020

### Mål 1

Hovedstadens Letbane vil i samarbejde med entreprenørerne afprøve nye metoder til at drage læring fra hændelser på letbaneprojektet, således at hændelserne kan bruges aktivt i forebyggelsesøjemed.

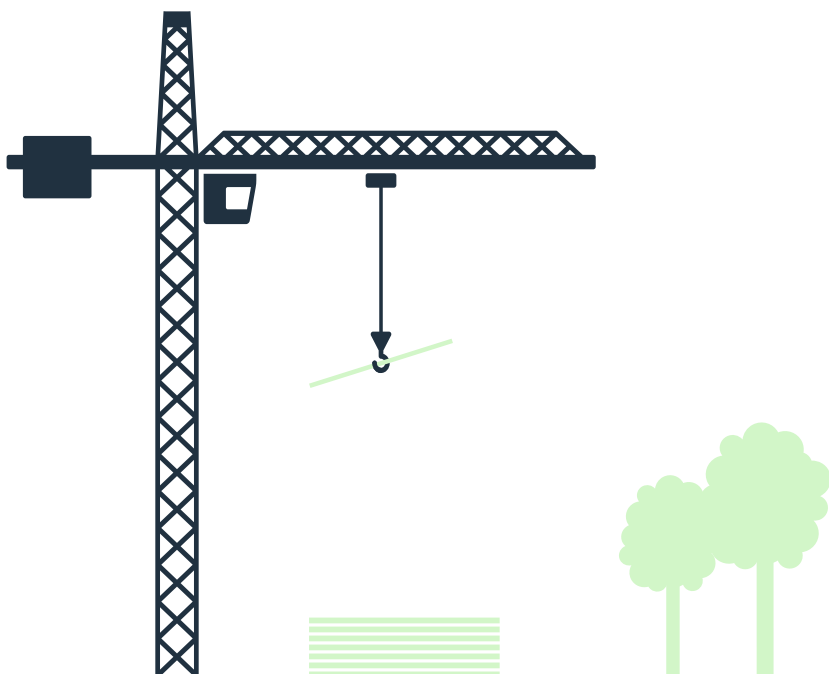
### Mål 2

Hovedstadens Letbane vil tage initiativ til at gennemføre en kampagneindsats for trafik-sikkerhed under anlæg for medarbejdere og trafikanter langs letbanebyggeriet i samarbejde med entreprenørerne.

## Handleplan

Selskabet har i 2019 fået et indblik i hovedentreprenørernes opklaringsindsats i forbindelse med ulykker, hvilket har medført en udvidet indsigt i, hvordan der kan arbejdes med sikkerhed på projektet. Selskabet har derfor som målsætning for 2020 at foretage 1-2 dybdegående årsagsanalyser af hændelser, som er af alvorlig karakter, eller som indeholder et unikt læringspotentiale. Analyserne skal foretages i et tæt samarbejde med selskabets hovedentreprenører og ventes at tage afsæt i den internationalt anerkendte analysemetode – Tripod Beta. Denne metode anvendes bredt i blandt andet olie- og gasbranchen, men er ikke almindelig udbredt indenfor bygge- og anlæg. Det er Hovedstadens Letbanes ambition, at arbejdet med at afprøve en anden metode til ulykkesanalyse kan give inspiration til, hvordan hændelser i højere grad kan bruges aktivt i det forebyggende arbejde.

Hovedentreprenørerne har fremsat forslag om, at der gøres en ekstra indsats for at øge trafik-sikkerheden under letbanebyggeriet gennem en kampagneindsats. For at imødekomme det positive forslag vil Hovedstadens Letbane sætte fokus på, hvordan en kampagne for trafik-sikkerhed kan skrues sammen, så der opnås størst mulig sikkerhed for medarbejdere og trafikanter. Det er afgørende, at løsninger findes og implementeres i tæt samarbejde med entreprenørerne, men også, at der inddrages viden fra aktører, der har særlig ekspertise på området. Hovedstadens Letbane vil derfor igangsætte en dialog med blandt andet Rådet for Sikker Trafik.







# Nabokommunikation og trafikinformation



**11 BÆREDYGTIGE BYER OG LOKALSAMFUND**





God kommunikation handler om at opbygge og føre en god dialog med – og et højt informationsniveau til – borgere, virksomheder og offentligheden generelt. Selskabets ambition er med rettidig og korrekt information at bidrage til, at naboerne ved, hvad der sker i anlægsfasen, så de kan indrette deres hverdag derefter. Derudover ønsker selskabet at øge det generelle kendskab til projektet i områderne langs letbanen.

I 2020 bliver information til og dialog med naboer, virksomheder og handelsdrivende særlig vigtig. Det skyldes, at ledningsomlægningerne på strækningen vil være i fuld gang, samtidig med at selskabets eget anlægsarbejde intensiveres.

Selskabets erfaringer og målinger viser, at den gode kommunikationscirkel findes. Jo bedre informeret naboerne er, desto færre gener oplever de, og tilfredsheden med Hovedstadens Letbane som bygherre stiger. Nabokommunikation, der lykkes, sikrer grundlaget for at gøre det, selskabet er sat i verden for. Nemlig at udvikle moderne kollektiv transport, der binder hovedstadsområdet sammen.





## Mål for 2020

### Mål 1

Mindst 70 pct. af virksomheder, handelsdrivende, borgere og naboer har kendskab til letbaneprojektet.

### Mål 2

Mindst 70 pct. af handelsdrivende og naboer i 1. og 2. række til letbaneprojektet er tilfredse med den information, de modtager om letbaneprojektet.

### Mål 3

Mindst 70 pct. af naboer og handelsdrivende i 1. og 2. række til letbaneprojektet har kendskab til, at trafikanter kan opsøge information om trafiksituationen på letbanestrækningen via de kanaler, hvor de normalt søger trafikinformation.

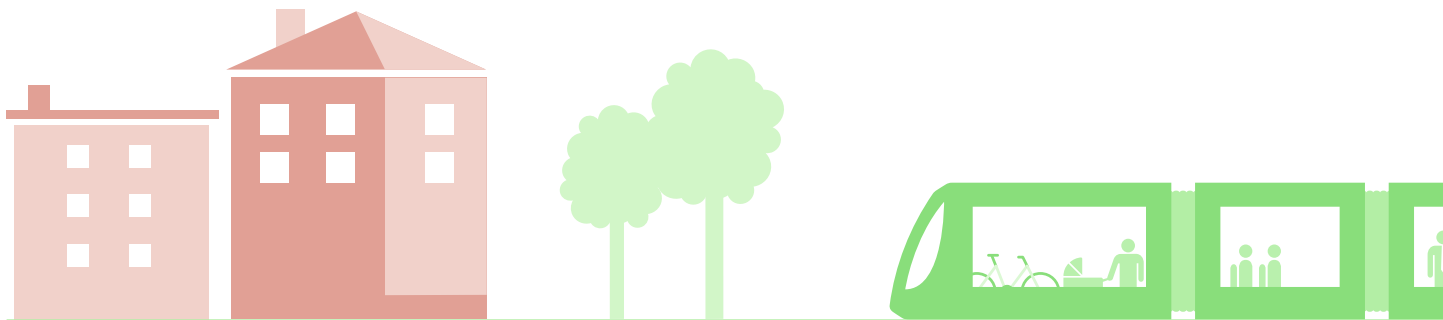
## Handleplan

### Mål 1:

Hovedstadens Letbane vil i 2020 arbejde på at øge kendskabet til letbanen generelt hos alle projektets målgrupper. Det vil dels ske via en presseindsats målrettet særligt lokalaviserne, hvor mange borgere finder information om lokalområdet og dermed også letbanen. Derudover vil Hovedstadens Letbane i 2020 dele endnu flere nyheder og informationer om letbanen på selskabets hjemmeside samt sociale medier. Især Facebook indsatsen vil blive styrket i 2020 med flere opslag og mere dialog med interesserede borgere. I takt med at anlægsarbejdet skrider frem, vil Hovedstadens Letbane desuden producere en række materialer såsom film, skilte, billeder og foldere, som kan informere om letbaneprojektet på en lettilgængelig måde, og som kan deles både i selskabets og ejerkredsens kanaler.

### Mål 2:

For at leve op til målsætningen og sikre et højt serviceniveau tilbyder selskabet borgere og virksomheder en bred vifte af informationskanaler og -produkter. På selskabets hjemmeside, dinletbane.dk, kan borgerne følge anlægsarbejdet på hele strækningen og i de enkelte kommuner i universet "Følg byggeriet", der i slutningen af 2019 er udvidet og forbedret. På





hjemmesiden kan interesserede også tilmelde sig en kommuneopdelt Infoservice med information om anlægsarbejdet og projektets milepæle.

Hovedstadens Letbane fortsætter med at stille et telefonnummer og en dedikeret e-mailadresse, der besvares dagligt, til rådighed for henvendelser om projektet. Telefonnummeret er døgnåbent og er den indgang, borgerne ofte bruger til at kontakte Hovedstadens Letbane med de problemer, som selskabet kan bidrage til at løse i samarbejde med kommuner, entreprenører og øvrige parter i projektet. Dialogen med naboer via telefon og e-mail er samtidig værdifuld opsamling af viden for selskabet i det fortsatte informationsarbejde.

Selskabet stiller fortsat en SMS-tjeneste til rådighed, der udsender akutte beredskabsmeddelelser til borgere ved f.eks. særligt støjende arbejde, som ikke er varslet på forhånd, eller som trækker ud over den tilladte arbejdstid. Endelig udarbejder selskabet i 2020 nyt trykt materiale, der husstandsomdeles til naboerne, med information om letbanen.

Selskabet vil fremover være særligt opmærksom på at orientere kommunerne, hvis ledningsejernes kommunikation viser sig mangelfuld i forhold til naboernes

behov. Derudover vil selskabet være særligt opmærksom på de tilfælde, hvor selskabets eget anlægsarbejde foregår samtidig med andre byherrer og ledningsejeres arbejde, og det derfor vil være ønskværdigt at udsende fælles information fra kommune, ledningsejer og Hovedstadens Letbane.

### Mål 3:

Selskabet vil i 2020 igangsætte et analysearbejde i forhold til at vurdere, hvordan der skal sættes ind for at øge kendskabet til letbanerelateret trafikinformation. Dette arbejde vil bl.a. bestå af en analyse af indkomne henvendelser via e-mail og telefon, sociale medier samt presse. På baggrund af evalueringen vil selskabet tilrettelægge aktiviteter, som enten kan øge kendskabet generelt, eller som kan målrette den allerede eksisterende information til relevante målgrupper.

Dette vil ske via information og krydshenvisning i selskabets egne kanaler, herunder den e-mailbaserede Infoservice, trykt materiale, letbanens nye Facebookprofil og ikke mindst [dinletbane.dk/trafikinformation](http://dinletbane.dk/trafikinformation), der tilbyder et samlet overblik over kanaler til trafikinformation. Dertil kommer, at selskabet i samarbejde med ejerkommunerne sikrer, at også kommunernes informationskanaler anvendes til at skabe størst mulig opmærksomhed om de eksisterende kanaler til trafikinformation.









Gladsaxevej

← Spor 2

6 min

info





# Ordne løn- og arbejdsvilkår



**8** ANSTÆNDIGE JOBS  
OG ØKONOMISK  
VÆKST





“

For at understøtte at alle nye medarbejdere og underentreprenører på letbaneprojektet kommer godt fra start, vil Hovedstadens Letbane i 2020 sætte et særligt fokus på at sikre ordnede løn- og arbejdsvilkår.

Det er væsentligt for Hovedstadens Letbane, at anlægget af letbanen kommer til at foregå under ordnede forhold, således at alle medarbejdere på letbaneprojektet får den løn og de arbejdsforhold, som de har ret til i forhold til gældende lovgivning og relevante overenskomster. Erfaringer fra andre megaprojekter viser, at dette ikke er givet i bygge- og anlægsbranchen. Hovedstadens Letbanes indsats skal således medvirke til at understøtte den danske arbejdsmarkedsmodel.

Anlægsaktiviteterne på letbaneprojektet vil stige i 2020, og det betyder, at entreprenørerne forventeligt vil hente flere medarbejdere ind på projektet for at løse

opgaverne, hvilket også kan antages at medføre flere underentreprenører. Det er ikke givet, at hverken medarbejderne eller nye underentreprenører kender den danske anlægsbranche eller det danske arbejdsmarked og de dertilhørende rettigheder indgående. For at understøtte at alle nye medarbejdere og underentreprenører på letbaneprojektet kommer godt fra start, vil Hovedstadens Letbane i 2020 sætte et særligt fokus på at sikre ordnede løn- og arbejdsvilkår på letbaneprojektet.



## Mål for 2020

### Mål 1

Hovedstadens Letbane vil i 2020 udvikle og styrke selskabets indsats for at sikre ordnede forhold på letbaneprojektet. Det vil blandt andet ske ved, at selskabet gennemfører auditeringer af løn- og ansættelsesvilkår blandt medarbejdere hos entreprenører og underentreprenører på projektet.

## Handleplan

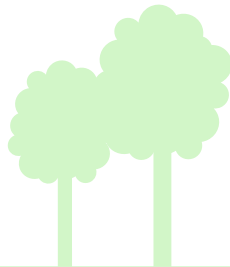
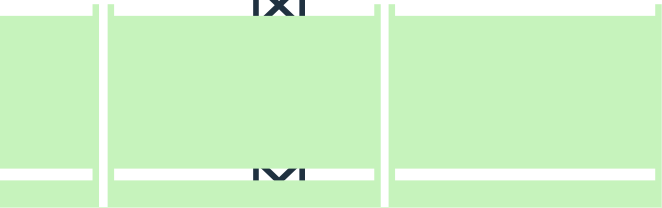
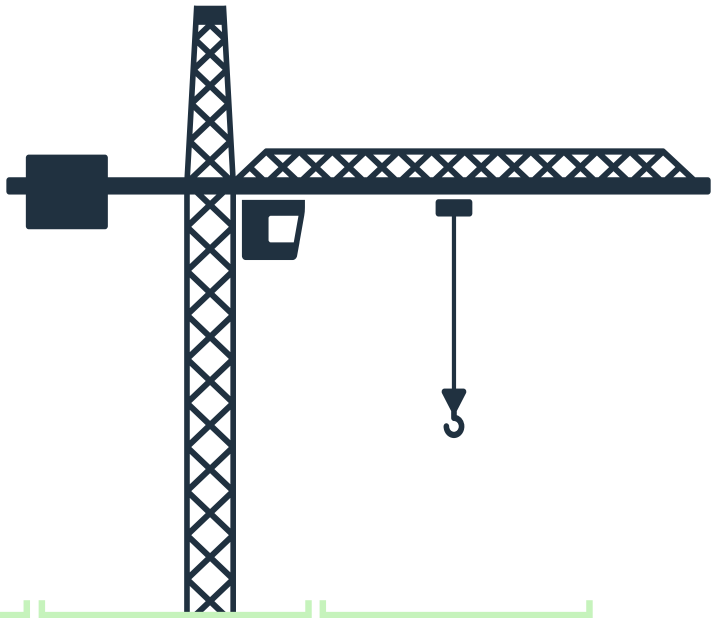
For at understøtte at alle medarbejdere og underentreprenører på letbaneprojektet er bekendt med det danske arbejdsmarked og de dertilhørende rettigheder, vil Hovedstadens Letbane udvikle og styrke dets indsats for at sikre ordnede løn- og arbejdsvilkår på letbaneprojektet. Det vil blandt andet ske ved, at Hovedstadens Letbane i 2020 vil foretage auditeringer af udvalgte entreprenører og deres underentreprenører. Formålet med at gennemføre auditeringerne er at undersøge, om entreprenørerne og deres underentreprenører overholder Hovedstadens Letbanes arbejdsklausul om lokale løn- og arbejdsvilkår for medarbejdere på projektet.

Entreprenørerne og underentreprenørerne vil blive udvalgt, dels så de forskellige arbejder på projektet dækkes bredt, dels på baggrund af en risikovurdering. En risikovurdering kan for eksempel bygge på informationer om virksomheder, der peger på, at de har udfordringer på forskellig vis eller har begrænset erfaring inden for den danske anlægsbranche. Et andet redskab til sikre ordnede vilkår, der også vil komme i anvendelse i 2020, er at understøtte et godt samarbejde mellem arbejdsmarkedets parter og entreprenørerne. Samarbejdet skal medvirke til at sikre oplysning af medarbejdere og virksomheder samt at give parterne adgang til byggepladserne. Det skal medvirke til, at eventuelle sager vedrørende letbaneprojektet kan håndteres inden for det fagretlige system, hvilket er med til at sikre, at arbejdet er overenskomstdækket.









# Del III

## Hovedstadens Letbanes tilgang til CSR





# Om Hovedstadens Letbane

“

Siden tilslutningen til FN's Global Compact har selskabet arbejdet videre med at implementere principperne om menneskerettigheder, arbejdstagerrettigheder, miljø og antikorrupsion.

Hovedstadens Letbane blev stiftet i 2014, og selskabet har ansvaret for at bygge og drive letbanen.

Hovedstadens Letbane er et interessentskab. Indtil til den 1. januar 2019 var Hovedstadens Letbane ejet af Staten ved Transport-, Bygnings- og Boligministeriet, Region Hovedstaden, Lyngby-Taarbæk Kommune, Gladsaxe Kommune, Herlev Kommune, Albertslund Kommune, Rødovre Kommune, Glostrup Kommune, Brøndby Kommune, Hvidovre Kommune, Vallensbæk Kommune, Ishøj Kommune og Høje-Taastrup Kommune. Efter den 1. januar 2019 trådte Staten ved Transport-, Bygnings- og Boligministeriet ud af interessentskabet som følge af vedtagelsen af lov om ændring af lov om letbane på Ring 3 den 13. december 2018. Hovedstadens Letbane er nu ejet af Region Hovedstaden, Lyngby-Taarbæk Kommune, Gladsaxe Kommune, Herlev Kommune, Albertslund Kommune, Rødovre Kommune, Glostrup Kommune, Brøndby Kommune, Hvidovre Kommune, Vallensbæk Kommune, Ishøj Kommune og Høje-Taastrup Kommune.

Hovedstadens Letbanes bestyrelse er selskabets øverste ledelse og har ansvaret for, at selskabet opfylder de formål, som lovgivningen har opstillet. Direktionen i Metroselskabet er direktion for Hovedstadens Letbane frem til det tidspunkt, hvor letbanen tages i brug til passagerdrift (se figur 01).

Hovedstadens Letbane deler organisation med Metroselskabet I/S, og i henhold til lovgivningen stiller Metroselskabet I/S de nødvendige medarbejdere og øvrige ressourcer til rådighed for varetagelse af Hovedstadens Letbanes virksomhed, herunder til udførelse af administrations-, projekterings- samt udbuds- og kontraktopgaver vedrørende letbanen. Hovedstadens Letbane betaler Metroselskabet I/S for at varetage de nævnte opgaver.

## Tilslutning til Global Compact

Den 28. juni 2016 sendte Hovedstadens Letbane en ansøgning til FN, hvori selskabet udtrykte støtte til FN's Global Compacts 10 principper, og i sommeren 2016 blev selskabet optaget i FN's Global Compacts frivillige CSR-initiativ.

I april 2017 indsendte selskabet sin første afrapportering på CSR til FN. Hovedstadens Letbane har med tilslutningen til FN's Global Compact forpligtet sig til at leve op til FN's 10 principper for samfundsansvar. Principperne bygger på internationalt anerkendte konventioner om menneskerettigheder, arbejdstagerrettigheder samt miljø og antikorrupsion og er et fundamentalt udgangspunkt i selskabers arbejde med CSR.

Siden tilslutningen til FN's Global Compact har selskabet arbejdet videre med at implementere principperne om menneskerettigheder, arbejdstagerrettigheder, miljø og antikorrupsion.

Da Hovedstadens Letbane er afhængig af leverandørkontrakter for drift, vedligeholdelse og anlæg af letbanen, har selskabet udarbejdet et adfærdskodeks for leverandører, der udgør selskabets implementering af Global Compacts principper i praksis. Adfærdskodekset sikrer dermed, at selskabet til enhver tid kan håndhæve principperne i Global Compact over for leverandører, som selskabet samarbejder med i alle led af selskabets virksomhed. Bliver

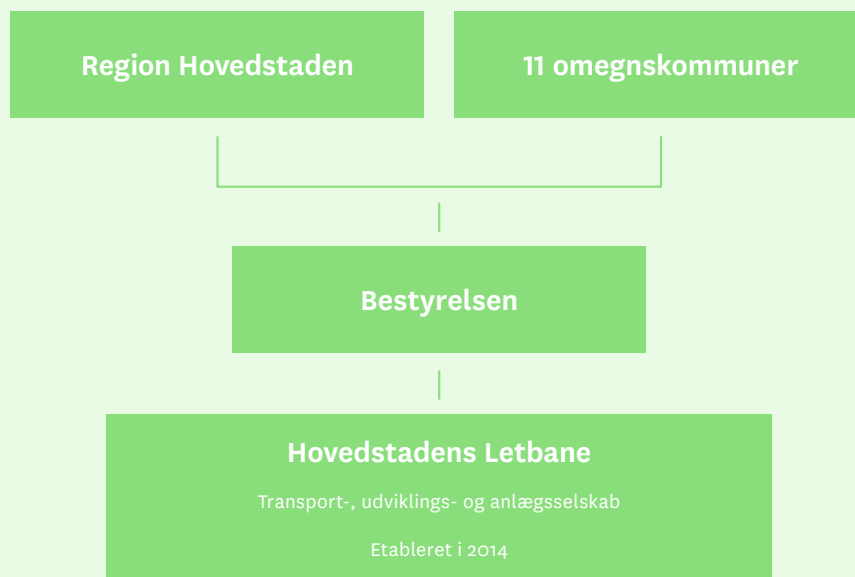
Hovedstadens Letbane opmærksom på grov eller gentagen overtrædelse af selskabets adfærdskodeks, har selskabet som yderste konsekvens endvidere mulighed for at ophæve kontraktgrundlaget.

FN's praktiske implementering af principperne i Global Compact sker gennem FN's verdensmål. Hovedstadens Letbane valgte derfor i 2016 at basere sit arbejde med CSR på de 17 verdensmål. Regeringen vedtog endvidere i 2017 en national handlingsplan, der foreskriver, at ny dansk lovgivning og andre tiltag, når det er relevant, skal vurderes i forhold til verdensmålene. På baggrund heraf har Hovedstadens Letbane besluttet, at FN's verdensmål fortsat skal

være det bærende element i selskabets operationelle CSR-arbejde. Hovedstadens Letbanes arbejde med FN's verdensmål er dermed selskabets konkrete udmøntning af selskabets arbejde med principperne i Global Compact.

Denne CSR-rapport udgør den årlige afrapportering på samfundsansvar, der er en del af tilslutningen til FN's Global Compact. Rapporten erstatter den selvstændige afrapportering på samfundsansvar, som tidligere var en del af årsrapporten i tilknytning til aflæggelse af årsregnskab, jf. § 99a, stk. 7 i LBK nr. 1580 af 10/12/2015 om årsregnskabsloven.

Figur 01 — Organisationsdiagram



# Hovedstadens Letbanes metode for arbejdet med CSR

Hovedstadens Letbane arbejder med CSR som en integreret del af selskabets kerneforretning. I forlængelse af selskabets tilslutning til FN's Global Compact, og den proces, som selskabet har gennemgået i den forbindelse, har Hovedstadens Letbane haft et behov for at skabe en metode til at arbejde med CSR på en operationel og systematisk måde. Metoden omhandler dels den måde, hvorpå selskabet arbejder med implementering og afrapportering af den gældende CSR-rapport. Dels omhandler den måden hvorpå, at selskabet udvælger CSR-fokusområderne for næste år på. Metoden udspringer af et ønske om at sætte barren højt på CSR-området.

## Hovedstadens Letbane ønsker at sætte barren højt

Hovedstadens Letbane er et offentligt ejet selskab med et public service-formål. En screening af selskabets aktiviteter inden for områder, der traditionelt betegnes som CSR, viser, at meget store dele af selskabets almindelige virke vil kunne kaldes CSR. Det skyldes, at selskabet er sat i verden for at tilvejebringe god kollektiv transport, og at selskabet med sin ejerform naturligt er omfattet af en lang række minimumsregler, som gør, at selskabet "pr. automatik" lever op til høje standarder. Selskabet har derfor arbejdet med at indkredse, hvad der er CSR i en letbanesammenhæng.

Hovedstadens Letbane har haft et behov for at kunne skelne mellem, hvad der kan

vælges til og fra i en CSR-sammenhæng, og hvad selskabet under alle omstændigheder er forpligtet til at gøre. Med andre ord skal det gøres klart, hvornår selskabet "gør en ekstra indsats". På den baggrund har Hovedstadens Letbane udarbejdet følgende definition af, hvad der er omfattet af CSR-aktiviteter i selskabet:

Hovedstadens Letbane definerer dermed ikke tiltag, der alene følger af lovgivningen eller lignende bindende regelsæt, som for eksempel anbefalinger til god selskabsledelse, som CSR-tiltag, selvom disse skulle øge det positive aftryk af selskabets aktiviteter. Hele Hovedstadens Letbanes omfattende compliance-arbejde er dermed ikke omfattet af CSR, ligesom Hovedstadens Letbanes efterlevelse af for eksempel miljølovgivning heller ikke er omfattet af Hovedstadens Letbanes CSR-definition. Tiltag, som vurderes kritiske for driften eller anlægget af letbanen, defineres således heller ikke som CSR for Hovedstadens Letbane, selvom de emnemæssigt ligner traditionelle CSR-emner.

Med denne CSR-definition vil der være emner, som ikke vil blive defineret som CSR, selvom de traditionelt opfattes således. Der vil fortsat blive arbejdet med de pågældende emner, fordi de er en del af selskabets løbende arbejde med at efterleve lovgivning m.m., men de vil ikke blive håndteret i CSR-regi. Hovedstadens Letbane forventer imidlertid, at den lidt mere snævre definition af

“

Hovedstadens Letbane ser også et potentiale i at arbejde endnu mere målrettet med flere af de 17 verdensmål.



Figur 02 — CSR-indsatser i selskabet





Hovedstadens Letbane påvirker de 17 verdensmål i forskellig grad, alt efter hvor tæt på selskabets kerneforretning de enkelte verdensmål ligger.

CSR vil kunne understøtte en mere fokuseret CSR-proces fremadrettet.

#### Hovedstadens Letbanes arbejde med mål og handleplaner for 2019

Med udgangspunkt i Hovedstadens Letbanes CSR-definition om at "gøre en ekstra indsats" blev det besluttet inden for de 17 verdensmål at arbejde med verdensmål 3 Arbejds miljø og verdensmål 11 Nabokommunikation og trafikinformation som prioriterede fokusområder for selskabets CSR-arbejde i 2019. Valget af de to fokusområder for 2019 skete i overensstemmelse med FN's Global Compacts generelle anbefaling om at prioritere verdensmålene og fokusere CSR-indsatser. Samtidig har selskabet også fortsat dets arbejde med CSR-tiltag inden for de øvrige verdensmål.

Hovedstadens Letbanes CSR-proces for 2019 blev tilrettelagt, så den sikrer forankring i Hovedstadens Letbanes organisation og dermed skaber ejerskab til CSR-arbejdet. Metoderne anvendt i Hovedstadens Letbanes arbejde med CSR er på mange måder lig med metoderne i Metroselskabets arbejde med samme. Det sikrer, at CSR-arbejdet udføres stringent, og at relevante erfaringer kan bruges på tværs af de to organisationer.

CSR-processen er i udgangspunktet tilrettelagt toledet. For det første har der foregået en implementering af mål og handleplaner for 2019. For det andet er der løbende blevet af rapporteret på fremdrift af målopfyldelsen. De to led i processen hænger uløseligt sammen og har involveret såvel medarbejdere som chefgruppen, direktørkredsen og bestyrelsen.

I forhold til implementering af mål og handleplaner har Hovedstadens Letbane været opmærksom på, at fokusområderne for 2019 skulle tilstrækkeligt forankres i hele organisationen. Derfor har selskabet sikret én-til-én-forankring af fokusområderne for 2019.

Det skete ved, at der i foråret 2019 blev afholdt møder med de nøglemedarbejdere og enhedschefer, som havde ejerskabet over fokusområderne og dermed skulle sikre rettidig målopfyldelse for at komme godt fra start med implementeringen. I 2019 har Hovedstadens Letbane desuden anvendt en ny metode for at sikre fokus på CSR-arbejdet. Den indebar, at der blev udarbejdet artikler om nogle af Hovedstadens Letbanes CSR-indsatser til selskabets intranet. Formålet med disse artikler har været at give et bredt indblik i organisationen i forhold til selskabets CSR-arbejde og effekten af det.

I forhold til at sikre den løbende afrapportering på fremdriften af målopfyldelsen af selskabets CSR-fokusområder for 2019 har de relevante enhedschefer i Hovedstadens Letbane af rapporteret over for den resterende chefgruppe. Afrapporteringen har været med til at øge den generelle bevidsthed omkring selskabets arbejde med CSR, og den har givet anledning til læring på tværs af fagområder. Herudover skaber den løbende afrapportering en klar forankring af fokusområderne i selskabets arbejde og har samtidig været medvirkende til at øge mængden af input og ideer til, hvordan fokusområderne fremadrettet kan tilrettelægges. I forbindelse med afrapporteringen til CSR-rapporten er der igen blevet afholdt en-til-en-møder med de ansvarlige nøglemedarbejdere og enhedschefer for at sikre en god proces.

#### Udarbejdelse af strategi for 2020

Hovedstadens Letbane har som offentligt ejet selskab en grundlæggende bæredygtig og grøn forretningskerne og er med et socialt ansvarligt regulatorisk set-up allerede forpligtet til at levere på mange af FN's verdensmål, som traditionelt betragtes som CSR. Hovedstadens Letbane finder det derfor vigtigt at foretage en vurdering af, hvor selskabet har en mulighed for at levere noget ekstra i forhold til at bidrage til opfyldelse af verdensmålene.

Hovedstadens Letbanes CSR-strategi for 2020 bygger således videre på den proces, selskabet tilrettelagde i de foregående år. Processen er tilrettelagt, så den sikrer forankring i Hovedstadens Letbanes organisation og dermed stort ejerskab til CSR-arbejdet. Processen har involveret både medarbejdere, chefgruppen, direktørkredsen og bestyrelsen på følgende vis.

Med udgangspunkt i input fra medarbejdere og drøftelser i selskabets direktørkreds har Hovedstadens Letbane anvendt den fastlagte model for vurdering og prioritering af fokusområder i forhold til at udvælge, hvilke verdensmål der skal udgøre fokusområderne for selskabets CSR-arbejde i 2020. Bestyrelsen har herefter kvalificeret valget igennem behandling af CSR-strategien på et bestyrelsesmøde.

### Vurdering og prioritering af CSR-tiltag

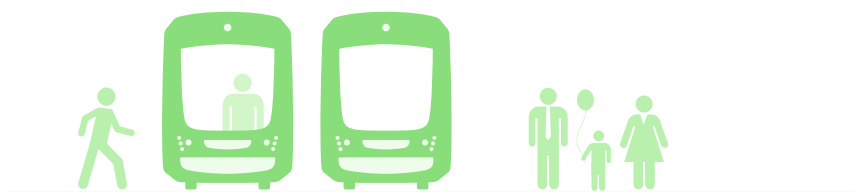
Hovedstadens Letbane påvirker de 17 verdensmål i forskellig grad, alt efter hvor tæt på selskabets kerneforretning de enkelte verdensmål ligger. Nogle af verdensmålene er umiddelbart oplagte at påvirke for Hovedstadens Letbane, mens andre af verdensmålene ligger meget langt fra selskabets kerneforretning. Eksempelvis har Hovedstadens Letbane ikke aktiviteter, der direkte knytter sig til verdensmål 2 Afskaffelse. Hvad der er relevant for selskabet at arbejde med, kan dog ændre sig over tid. Hovedstadens Letbane reviderer derfor årligt den samlede prioritering af verdensmålene i forbindelse med udarbejdelsen af selskabets CSR-rapport og fastlæggelse af fokusområder for det kommende år.

Hovedstadens Letbane ser også et potentiale i at arbejde endnu mere målrettet med flere af de 17 verdensmål. For at sikre en fokuseret indsats og en klar prioritering har Hovedstadens Letbane udarbejdet en model for vurdering og prioritering af de mange CSR-tiltag. Modellen tager udgangspunkt i selskabets mulighed for at påvirke hvert af de 17 verdensmål sammenholdt med den indsats, som selskabet skal lægge i de enkelte initiativer for at opnå en reel påvirkning.

Hovedstadens Letbanes CSR-tiltag indplaceres i fire forskellige kategorier, alt efter hvor stor materiel påvirkning Hovedstadens Letbane kan opnå sat i forhold til den indsats, som selskabet skal yde for at opnå en påvirkning. Som udgangspunkt vil det altid være mest hensigtsmæssigt at vælge at arbejde med de CSR-indsatser, som falder ind under kategorierne "stor påvirkning, lille indsats" og "stor påvirkning, stor indsats".

Der kan imidlertid også være et ræsonnement i at vælge at arbejde med kategorierne "lille påvirkning, lille indsats" og "lille påvirkning, stor indsats", såfremt selskabet vurderer, at der er nogle særlige forhold, der gør sig gældende. Det kan for eksempel være, at selskabet ser en fordel i at gå forrest i branchen, en mulighed for at kunne opjustere standarden i branchen, eller fordi selskabet vil understøtte selskabets ejere i at fremme en agenda. Vælger selskabet at arbejde med tiltag inden for disse kategorier, vil det altid foregå på baggrund af en konkret vurdering af det enkelte tiltag.

Den endelige vurdering og prioritering af CSR-fokusområderne for 2020 er sket med udgangspunkt i den beskrevne metode med input fra medarbejdere og drøftelse i selskabets direktørkreds. Bestyrelsen har herefter kvalificeret valget igennem en behandling af CSR-strategien for 2020 på et bestyrelsesmøde.









00

02



# Hovedstadens Letbanes CSR-policy

Hovedstadens Letbane er et offentligt ejet selskab. Social ansvarlighed er en grundlæggende værdi i alle selskabets aktiviteter. Det indebærer at opretholde en høj integritet i forhold til samarbejdspartnere og at handle med omtanke i de samfund og miljøer, hvor Hovedstadens Letbane opererer, såvel som i samarbejdet med offentlige instanser.

Som gennemgået i denne CSR-rapport arbejder Hovedstadens Letbane systematisk med at implementere de ti principper i FN's Global Compact, som indeholder alment anerkendte standarder for menneskerettigheder, arbejdstagerrettigheder, miljø og antikorrupsion. I det følgende fremgår Hovedstadens Letbanes policy inden for disse fire emner. Disse policies fremgår ligeledes af Hovedstadens Letbane adfærdskodeks for leverandører og opdateres kun, når selskabet vurderer det relevant.

## Menneskerettigheder

Hovedstadens Letbane respekterer menneskerettighederne i alle aktiviteter og i bredere perspektiv inden for selskabets indflydelsesområder. Hovedstadens Letbane beskytter personale og ejendom på en måde, der minimerer risikoen for medarbejderne og lokalsamfundet i overensstemmelse med relevante menneskerettighedsprincipper. Hovedstadens Letbane forpligter alle leverandører til at støtte og respektere beskyttelsen af internationalt

erklærede menneskerettigheder samt til at sikre, at leverandøren ikke medvirker til krænkelse af menneskerettigheder. Leverandøren er ligeledes forpligtet til at sikre, at alle dens underleverandører overholder samme høje standarder. Hovedstadens Letbane arbejder for et sundt og sikkert arbejdsmiljø, hvor produktion og arbejde udføres. Selskabet krænker ikke menneskerettighederne, og støtter eller drager ikke fordel, herunder økonomisk, af, at andre krænker menneskerettighederne.

## Arbejdstagerrettigheder

Hovedstadens Letbane forhindrer ikke personale eller andre arbejdstagere i at organisere sig i en hvilken som helst lovlig arbejdstagerorganisation eller kollektivt forhandlingsfællesskab eller alternative former for uafhængige og frie arbejdstagerrepræsentationer. Der forekommer ikke nogen form for forskelsbehandling af arbejdstagere, uanset om arbejdstageren vælger at organisere sig eller ej.

Hovedstadens Letbanes personale har en skriftlig ansættelseskontrakt, som beskriver betingelserne på et sprog, som arbejdstageren forstår. Hvad enten arbejdstageren er ansat direkte eller via en formidler, foretager Hovedstadens Letbane due diligence for at forhindre direkte og indirekte deltagelse i menneskehandel. Hovedstadens Letbane bidrager ikke på nogen måde til tvangsarbejde, herunder brug af ufrivilligt



fængselsarbejde. Selskabet tillader personalet at opsiges deres ansættelse med rimeligt varsel og beholder ikke originale identifikationspapirer, indlån eller tilbageholder løn ud over juridisk aftalt.

Hovedstadens Letbane er ikke involveret i brug af børnearbejde, defineret som ansættelse af personer i skolealderen eller yngre end 15 år (eller 14 år, hvor det er tilladt i henhold til ILO-konvention 138). Hvis lokale bestemmelser eller love etablerer en højere alder, overholder selskabet denne. Hovedstadens Letbane beskytter unge arbejdstagere op til 18 år fra enhver form for arbejde, der kan være til fare for deres sundhed og sikkerhed.

Hovedstadens Letbane diskriminerer ikke ved ansættelse, aflønning, adgang til uddannelse, forfremmelser, afskedigelser, pension, arbejdsvilkår, arbejdsopgaver eller forfordeler ud fra personlige egenskaber så som race, religion, køn, sundhed, alder, handicap, politisk overbevisning, nationalitet, etnisk oprindelse eller medlemskab af en arbejdstagerorganisation. Alle arbejdstagere behandles med respekt og udsættes ikke for chikane på arbejdspladsen.

### Miljø

Hovedstadens Letbane handler ansvarligt i forhold til miljømæssige risici og miljøpåvirkninger. Som minimum opfylder selskabet alle relevante lokale og nationale miljøregler og opretholder alle gældende licenser, registreringer og tilladelser. Hovedstadens Letbane minimerer negative indvirkninger på miljøet, menneskers sundhed og deres levebrød. Dette omfatter, at selskabet aktivt tager hensyn til de vigtigste udfordringer såsom tab af biodiversitet og langsigtet indvirkning på økologiske systemer, forurening af atmosfæren og konsekvenserne af klimaændringer, påvirkning af vandmiljøet, effekten af kemikalier og affaldsprodukter, affaldsbehandling og anvendelse af ikke-vedvarende energikilder, hvor det er

muligt. Hovedstadens Letbane har faste procedurer for reaktion på nødsituationer med øjeblikkelige foranstaltninger og bedst tilgængelig praksis til beskyttelse af miljøet samt menneskers sundhed.

Hovedstadens Letbane har en struktureret og systematisk tilgang til miljømæssige aspekter, herunder afgrænsninger af og opfølgning på mål, samt bestræber sig løbende på at overvåge og reducere miljøpåvirkningen.

Hovedstadens Letbane vælger moderne, effektive og miljøvenlige teknologier og bidrager til at understøtte en bæredygtig udvikling af samfundet. Dette omfatter begrænsning af forurening fra farlige stoffer, affald, spildevand og luftforurening i hele leverandørkæden.

### Antikorruption

Hovedstadens Letbane deltager ikke i nogen form for korruption, hvilket for selskabet betyder misbrug af betroet magt og midler for egen vindings skyld. Korruption omfatter blandt andet bestikkelse, nepotisme og interessekonflikt, underslæb, bedrageri, afpresning, svig, deltagelse i en kriminel organisation og hvidvask af penge. Bestikkelse er den mest almindelige form for korruption og forstås af selskabet som betaling, der er beregnet til at få nogen til at gøre noget, der er uærligt, ulovligt eller i strid med den pågældendes opgaver med henblik på at opnå en uberettiget fordel. At betale eller acceptere betaling er korruption i dens reneste form. Det kan være kontanter eller andre værdigenstande, ekstraordinær underholdning og andre tjenesteydelser. Hovedstadens Letbane opretholder en høj etisk standard, som ikke er begrænset til overholdelse af love og aftaler. Hovedstadens Letbane undgår interessekonflikter, som kan påvirke selskabets troværdighed, samt aktiviteter, der kan påvirke troværdigheden i forhold til tredjepart.

“

Hovedstadens Letbane er et offentligt ejet selskab. Social ansvarlighed er en grundlæggende værdi i alle selskabets aktiviteter.

# Hovedstadens Letbanes adfærdskodeks for leverandører

Hovedstadens Letbane har udarbejdet og implementeret et adfærdskodeks for leverandører, der skal sikre, at alle Hovedstadens Letbanes direkte og indirekte leverandører har en forpligtelse til og en mulighed for at håndtere udfordringer inden for menneskerettigheder, arbejdstagerrettigheder, miljø og antikorrupition. Adfærdskodekset skal derfor overholdes af alle leverandører og underleverandører, der medvirker til udførelsen af en kontrakt, indgået med Hovedstadens Letbane.

Hovedstadens Letbane forventer, at leverandørerne vil samarbejde positivt og indgå i en konstruktiv dialog for at løse udfordringer relateret til principperne i FN's Global Compact. Ud over at overholde nationale love, bestemmelser og kollektive overenskomster forventes leverandørerne at erkende deres ansvar og aktivt anvende og overholde adfærdskodekset.

Leverandørerne skal efter anmodning fra Hovedstadens Letbane dokumentere, hvordan de opfylder deres sociale ansvar i henhold til adfærdskodekset. Leverandørerne skal informere om, hvordan de arbejder med social ansvarlighed, samt hvor de væsentligste elementer i produktionen bliver fremstillet. Bliver leverandørerne opmærksomme på misligholdelse, eller påvises potentielle eller aktuelle misligholdelser, skal leverandørerne kontakte Hovedstadens Letbane og foreslå samt aftale passende foranstaltninger til forbedring. Leverandørerne såvel som underleverandørerne skal acceptere, at kontrol og inspektioner af leverandørernes eller underleverandørernes lokaliteter eller fremstillingssteder udføres af Hovedstadens Letbane eller selskabets repræsentanter.

Hvis leverandørerne forsætligt eller gentagne gange forsømmer at overholde adfærdskodekset i en urimelig grad, eller hvis leverandørerne afviser at deltage i due diligence-aktiviteter eller udviser manglende vilje til at samarbejde om at løse eventuelle problemer, kan Hovedstadens Letbane ophæve kontrakterne med leverandørerne.



Hovedstadens Letbane forventer, at leverandørerne vil samarbejde positivt og indgå i en konstruktiv dialog for at løse udfordringer relateret til principperne i FN's Global Compact.

**Hovedstadens Letbane I/S**

Metrovej 5  
2300 København S  
CVR-nummer: 36032499

T +45 7242 4500  
E [info@dinletbane.dk](mailto:info@dinletbane.dk)

Læs mere om Hovedstadens Letbane  
på [dinletbane.dk](http://dinletbane.dk)

Foto og visualiseringer  
Gottlieb Paludan Architects  
BBP Arkitekter  
Hovedstadens Letbane  
Ditte Valente  
Jonas Normann

Tekster  
Hovedstadens Letbane

Layout, e-Types  
Tryk, GraphicUnit ApS  
ISBN-nummer: 978-87-92378-40-8





